

आज्जु पूर्वकेगु निति सुलिसे
लिचिले मज्यू धयादीम्ह
करिनालिसे पलख ...



पेज ३

किसिया गोबरं दयेकल
विश्वय हे थिकयेगु कफी



पेज ३

प्व: थकालि याना: भव्य नकीगु न्हयगां जात्रा

स्तराज महर्जन

जव थिला: वइ अबले स्वनिग:या आदिवासी नेवा:तयसं लुमंकी त:खा: तया: नइगु भव्य येँया दक्षिण पश्चिम लागया न्हयगां जात्रा । तसकं चिकूगु इलय लाइगु न्हयगां जात्राया इलय त:खा: नया: थ:हे थर थर खाइगु लुमंकी ।
येँया दक्षिण पश्चिम लागया न्हयगां जात्रा धइगु थिलाश्व: अष्टमियात केन्द्र बिन्दु नाला: जात्रा हनीगु ख: । भौगोलिक ल्याखं व:खया विष्णुदेवी छ:यात केन्द्र नाला: हनीगु ख: न्हयगां जात्रा ।

न्हयगां जात्राया भवलय किपुलिइ इन्द्रायणी छ:या जात्रा, पाँगाय विष्णुदेवी व बालकुमारीया जात्रा, न:गामय धाल्चा खाकेगु जात्रा, सतुंगलय विष्णुदेवया जात्रा, मच्छेगामय विष्णुदेवी, विसिगामय भैल: छ:, ल्वंखाय भैल: ख:या जात्रा याना: वयाच्वंगु दु । आ: वया थनी नीदं न्हय:निसें बन्थचाय (नैकाप) नं कालिकाया जात्रा याना: ह:गु दु ।

स्वनिग:दुनेया धीधी थासय जुइगु नेवा:तयगु मध्ये नं विस्कं पढ: या:गु न्हयगां जात्राया छगू विशेषता धइगु प्व: थकालि याना: भव्य नकीगु ख: । प्व: अर्थात पोडेयात हे थकालि याना: भव्य नकीगु न्हयगां जात्राया विशेषता नेवा: समाजय न्हापा न्हापा थीत्य: मत्य: धइगु मदुगु समाज ख: धका: चित्रण यानाच्वंगु दु ।

ख: थकालि याना: गुगु कथं भव्य नइ ?

येँय नं दक्षिण पश्चिमपाखे ला:गु तीनथाना गाविस वडा नं. १ लागाय लानाच्वंगु व:खु



अर्थात इन्द्रमतिता विष्णुदेवीया दुगुचा पीगद्य: पुइक वां छवयेमा:गु छ:याथाय अथे प्व: थकालि याना: भव्य चलन तकं दु । दुगुचा वां छवयेगु नइगु ख: ।

थिलाश्व: प्व: अर्थात पोडेयात हे थकालि याना: भव्य नकीगु न्हयगां जात्राया विशेषता

दशमि खुन्हु सतुंग:या जुगी अर्थात दर्शनधारीपाखे गणय चर्चपिं

छ:यात पुजा याइ । अनं लिपा किपूया प्व: अर्थात छलां नं पुजा याइ । अले छसिकथं सतुंग:या थीधी कव:या थकालिपिसं नं पुजा याइ ।

अथे पुजा क्वचाये धुंका: छ:याथाय दुगु छम्ह बली विइ । अले दुगुया छयं सतुंग:या मूल थकालियात ल:ल्हाइ । अनंलिपा दुगुया नुग: स्यें नं ल:ल्हायेगु ज्या जुइ । उगु इलय बलि व्यूमह

पुसाद ग्रहण यायेमा:गु चलन दु । उकियात पालं यायेगु नं धाइ । अथे थकालि जुइम्ह प्व: किपूया प्व:तयगु गुथिया थकालि ख: । अथे प्व: थकालि याना: भव्य नयेगु ज्या क्वचाये धुंका: न्हयगामय जात्रा नं जुइ । जात्राया भवलय प्व: थकालि याना: नइगु भव्य छगू विस्कं कथंया संस्कृति स्वानाच्वंगु दु धा:सां छुं पाइमखु ।



2012 International Year of Cooperatives

“सहकारी व्यवसायले सम्बृद्ध विश्व निर्माण गर्छ”
अन्तर्राष्ट्रिय सहकारी वर्ष -२०१२

“ललितपुर सहकारी महोत्सव-२०१२” “Lalitpur Co-operative Festival-2012”

स्थान: मंगलबजार, ललितपुर
२०६९ पौष ६, ७ र ८ गते 21, 22, 23 Dec. 2012

महोत्सव संयोजक:
ललितपुर जिल्ला बचत तथा ऋण सहकारी संघ लि.
फोन: ५५५३००९

आयोजक सहकारी संस्था

आयोजक

सीजन्य: KUMARI PARTY PALACE
कुमारी पार्टी प्यालेस
Gabahal, Lalitpur, Tel. No.: 5538021

ललितपुर सहकारी महोत्सव मूल समिति
ललितपुर, फोन: ०१-६२०२९८८

माजू निरञ्जनरत्न शाक्यया राक: च्वासाय न्हापांगु देखा

बजारय पिढेन ।

थ:म्ह छ
थय्कुम्ह छ

मे च्वमि
निरञ्जनरत्न शाक्य
सङ्गीत
रीता महर्जन

आः स्वयेगु म्यागेजिन

वै (नेपाः सः)

नेपालभाषाया सञ्चार ख्यलय् छगू न्हूगु पलाःकथं आः स्वयेगु म्यागेजिन नं पिदंगु दु । “भित्तुना” नांयाःगु थ्व भिडियो म्यागेजिनया उलेज्या नेपालभाषा ख्यःया प्यम्ह वरिष्ठ सञ्चारकःमिपिं विजयरत्न असंवरे, सुजीव बज्राचार्य, नरेशवीर शाक्य व सुरेश किरण मानन्धरपिंसं थनया क्षेत्रपाटी पार्टी प्यालेसय् जूगु छगू ज्याभवःया दथुइ उलेज्या यानादीगु खः ।



“भित्तुना” स्वयेगु पौया निर्देशक विराजकाजी राजोपाध्यायया सभा नायःसुइ जूगु उगु ज्याभवलय् नुगः खँ प्वकेगु भवलय् छुं पत्रिका धइगु उकिया निरन्तर जूसा जक नां दइ धइगु विचाः विजयरत्न असंवरे प्वकादीगु खःसा सुजीव बज्राचार्य भिडियो म्यागेजिनयात युवा पुस्तादने लोकंहवाःके माःगु खँय् बहः वियादीगु खः । अथेहे सुरेश किरण थुकिया बजाः व वितरण पक्ष ताःलाकेमाःगु खँय् बहः वियादीगु दुसा नरेशवीर शाक्य सकलें भाषा ह्यःमिपिंसं थुकियात थः नालाः कायेमाःगु खँय् बहः वियादीगु खः ।

सभा नायः विराजकाजी राजोपाध्याय थ्व थःगु न्हापांगु ल्याः छगू नमुना जक खः । सकसियाःगु छयाताकथं थुकियात अफ्र बांलाकाः यंकेमानीगु विचाः प्वकादीगु खः । उगु उलेज्या ज्याभवः थुगुसीया बांलाःम्ह मय्जु जुइत ताःलाःम्ह मय्जु सोना शाक्य न्हयाकादीगु खः ।

जागरण मञ्चया भित्तुना ज्याइवः

वै (नेपाः सः)

नेपाल सम्वत् १९३३ न्हूदँया लसताय् वंगु शनिवाः खुन्हु नेवाः जागरण मञ्चया ग्वसालय् भित्तुना कालविल व तुच्चा ज्याभवः जूगु दु । मञ्चया नायः सुजीव बज्राचार्यया नायःसुइ जूगु उगु ज्याभवलय् मञ्चपाखें मू छयाञ्जे विजयकृष्ण श्रेष्ठ लसकुस न्वचु वियादीगु खः । ज्याभवलय् न्हूदँ समारोह समिति १९३३ या नायः मोहनकृष्ण डंगोल दच्छिइ छक्कः जक सभा समारोह यानाः मगाःगु खँ धयादिसें थुगुसी समितिपाखें दच्छियंके हे ज्याभवःत न्हयाकाः यंकेगु ग्वसाः दुगु खँ धयादिल ।

मञ्चया सल्लाहकार डा. महेशमान श्रेष्ठ स्वनिगाःया थीथी समस्यायात कुलाःदीगु खःसा मञ्चया नायः सुजीव बज्राचार्य नेवाःतय्के राजनैतिक चेतना अफ्र मदुनीगु खँ न्हयःथनादिसें नेवाःतय्गु दथुइ जागरण हयेगु हे मञ्चया मू तातुना खः धकाः धयादिल । ज्याभवलय् पूर्वमन्त्री हिसिला



नेपालभाषाया घिसिलाःगु थां पं. निष्ठानन्द : वंगु आइतवाः नेपालभाषाया प्यंगः थां मध्ये छगः थां पण्डित निष्ठानन्द बज्राचार्ययात लुमंकेगु ज्या थनया ओमबहाःसं च्वंगु वयकःया इवाताय् थीथी भाषाह्यःमिपिंसं स्वांमाः क्वखायेकाः हनेगु ज्या जूगुया छगू लू ।

यमि, डा. मंगलसिद्धि मानन्धर, लक्ष्मीदास मानन्धर, बदन शर्मा, हिराकाजी बज्राचार्य, भुगुराम श्रेष्ठ लगायत व्यक्तिपिनिगु व्वति दुगु खः ।

चाबहिया चन्द्रबिनायकया क्षमा पुजा

वै (नेपाः सः)

श्री चन्द्रबिनायक तथा भैरवनाथ भजन मण्डलया ग्वसालय् दँयदँसं थें थुगुसी नं देय्या दक्क म नू त य् त रो गव्याधी मदयेमा धइगु मन्तुसैं पुजा यानाःगु भजन मण्डलय् । दौभरि महेश्वर न्याछ्योपाखें जानकारी वियादीगु खः । मन्तुयसं हरेक कथंया गल्ली चायेक मचायेक यानाच्वनिगु गल्लीपाखें ताःपायेत दँयदँसं क्षमा पुजा यायेगु यानाः वइच्वंगु दु नापं थ्व पुजा यानाः थःगु गल्ली क्षमा जुइगु व रोगव्याधीपाखें ताःपाइगु जनविश्वास दु ।

न्हापा न्हापा न्यादँ वा भिदँय् छक्कः यानाः वयाच्वंगु पुजा वि.सं. २०५० सालनिसें मण्डलया ग्वसालय् भक्तजनपिनिगु चन्दा कयाः निरन्तर रुपं पुजा यानाः वयाच्वंगु दु । नेवाः परम्पराकथं न्हयाइगु थ्व पुजाय् त्वाःबासीपिं जक मखु देय्या थीथी थासं भक्तजनपिंसं व्वति कयाः वयाच्वंगु दु ।

विवाह पञ्चमि खुन्हु शुभ दिं जूगुलिं बहनी थकाली मिजं व मिसा,



पुजारी राजोपाध्याय व आचाजु सहायक छम्ह च्वना विधिवत् रुपं क्षमा पुजा याइगु चलन दु । पुजा याइगु बहनी चन्द्रबिनायक व भैरवनाथया न्हयःने नेवाः परम्पराकथं बजि, स्याःबजि, आलु, छवयला, मुस्या पालु, खँय् आदि समयबजिया ज्वलंतया कलात्मक रुपं वयेगु याइ । थुगुसी १२० किलो बजि व मेमेगु हलज्वलं नापं १४ किलोया निम्ह न्या तयाः समयबजि वयातःगु दु । थुगुसी क्षमा पुजाया निरति व समयबजि व्वयेत सवा लख खर्च जूगु वयकलं कनादिल । पुजा क्वचायेधुंकाः प्रसादया रुपं फुक्वसित समयबजि इनावीगु चलन दु ।

यल बहुउद्देश्यीयया दँ मुँज्या क्वचाल

यल (नेपाः सः)

यलया “यल बहुउद्देश्यीय सहकारी संस्था लिमिटेड”या फिंस्वक्वःगु दँ मुँज्या वंगु शनिवाः भः भः धायेक क्वचाःगु दु । सहकारीया नायः भाजु देवेन्द्रबहादुर प्रधानया सभा नायःसुइ जूगु उगु मुँज्याय् मूपाहाँ कथं नेप्सकुनया नायः केशव बराल भायादीगु खःसा पाहाँकथं नेपाल बैंक लिमिटेडया महाप्रबन्धक लिसे यल बहुउद्देश्यीय सहकारीया सल्लाहकार भाजु किरणकुमार श्रेष्ठ लगायतपिं भायादीगु खः ।

ज्याभवलय् सहकारीया न्वकु भाजु रामकृष्ण चित्रकारजु लसकुस न्वचु वियादीगु खःसा दौभरि विजयनाथ जोशीजुं ल्याःचाः न्हयःव्यादीगु खः । ज्याभवः मयजु सरिता जोशी न्हयाकादीगु खःसा उगु हे ज्याभवलय् फिंप्पम्ह त्वाःथकालिपित हनेगुया नापनापं थुगुसी एस.एल.सी.इ ताःलाःपिं फिंप्पम्ह विद्यार्थीतय्त नं हनेगु ज्या जूगु खः ।

यलया बालकुमारी, रिङ्गरोडसं च्वंगु १९९९ A.D. पार्टी प्यालेसय् जूगु उगु दँ मुँज्याय् पुलापिं पदाधिकारी व दुजःपिं निर्विरोध कथं ल्यज्या जूगु खःसा सुभाय् सभा नायः देवेन्द्रबहादुर प्रधान वियादीगु खः ।

गद्यगुरु पं. निष्ठानन्द बज्राचार्यया बुद्धि हन

वै (नेपाः सः)

नेपालभाषाया प्यंगः थां मध्ये छगः थां कथं कयातःम्ह गद्यगुरु पं. निष्ठानन्द बज्राचार्यया सच्छि व न्यय्खुक्वःगु बुद्धि वंगु आइतवाः छगू ज्याभवःया दथुइ हंगु दु । निष्ठानन्द स्मृति गुथिया ग्वसालय् यँया ओमबहाःसं प्रा. सुवर्ण शाक्यया सभा नायःसुइ जूगु उगु ज्याभवलय् शाक्य वयकःया योगदानयात लुमंकाः हःपाः कयाः भाषिक आन्दोलनयात न्हयाकेमाःगु खँय् बहः वियादीगु खः ।

ज्याभवलय् मूपाहाँ नेपालभाषा एकेदमिया चान्सलर लिसे संस्कृतिविद् सत्यमोहन जोशी सह प्रा. प्रेमहिरा तुलाधरं च्वयादीगु ‘गद्यगुरु पं. निष्ठानन्द बज्राचार्य व ललितविस्तर’ नांया सफू उलेज्या यानादीगु खः ।

ज्याभवलय् व्वति दुपिं भाषासेवी, च्वमि, समाजसेवी, प्रहरी व स्थानीयवासीपिंसं पं. निष्ठानन्द बज्राचार्यया भवाताय् स्वांमाः क्वखायेकेगु ज्या याःगु खःसा सफूया च्वमि सह प्रा. प्रेमहिरा तुलाधरं नं थःगु नुगः खँ प्वकादीगु खः ।

आः जनता हे न्हयःचिलेमाः

नेपाःया राजनीति भन्नु भन्नु तरल जुजुं बनाच्वंगु दु । गुगु नं इलय् गुगु नं थासय् वाः वनीगु लः थें हे तरल जुयाच्वंगु दु । थये तरल जुयाच्वंगु अवस्थाय् आः छु जुइ धकाः अःपुक अनुमान यायेफइगु अवस्था मदु ।

प्रमुख राजनीतिक दल एकीकृत माओवादी, नेपाली कांग्रेस, नेकपा एमाले व मधेशी मोर्चा थःथःगु कथंया दाऊ कयाच्वंगु दु । अथेहे नेकपा-माओवादीनिसं मेमेगु राजनीतिक दलपाखें नं थःथःगु दाऊ कयाच्वंगु दु । गबलें छगू दललिसे अले गबले मेगु हे दललिसे घोषित नापं अघोषित रुपं यायेगु, वार्ता यायेगु, ब्याकेगु तक याना

नेपाःया राजनीति सरव ववाद जुयाः दलत मजुयाच्वंगु खः थुइका च्वंगु

दु । नेपाःया आःया राजनीतिकयात थुइकेगु खःसा उलि जक थुइका मगाः । सरकारया छगू विषय खःसा मेगु महत्वपूर्णगु विषय संविधान गुज्वःगु व गुगु कथं दयेकेगु धइगु खः ।

विघटन जुइधुं क्गु संविधानसभाया विषयगत समितिइ सहमति जूगु विषयत ज्वनाः वनेगु ला कि त्वःताः वनेगु धइगु विषय हे थ्व इलय् दलतय्गु दथुइ विवादया मूल विषय जुयाच्वंगु दु । छथःसिनं विघटन जूगु संविधानसभाया विषयगत समितिइ सर्वसहमति कथं निर्णय याःगु खँयात सम्पत्तिया रुपय् कयाः ल्यं दनिगु विषययात कयाः जक न्हूगु चुनाव अर्थात जनताया मत काःवनेगु ज्या यायेमाः धयाच्वंगु दु ।

अथेहे मेगु पक्ष धाःसा आः जनताया मतपाखें हे न्हूगु संविधान दयेकेगु जुइकाः

जनतायात सार्वभौमसत्ता नालीपिंसं चुनाव न्हयः हे सहमति यायेगु जुइमखु धकाः अडान कयाच्वंगु दु ।

गथे सरकारया वारे वर्तमान सरकारयात हे राष्ट्रिय सहमतिया सरकार दयेकेगु धाइपिं पक्ष व कांग्रेसया सभापति सुशील कोइरालाया नेतृत्वय् सहमतिया सरकार दयेकाः चुनावय् वनेमाः धाइपिं दलतय्गु दथुइ विवाद जुयाच्वंगु खः, उगु हे कथं सरकारवादी संविधान निर्माणया सवाल नापं विवाद जुयाच्वंगु दु ।

थुगु कथं विवाद जुयाच्वंगु अवस्थाय् थःके अधिकार हे मदुम्ह राष्ट्रपति डा. रामवरण यादवं संविधानया धारा हे उल्लेख यानाः सहमतीय सरकारया नितिं धकाः

बिचाः श्रीकृष्ण महर्जन

गुगु कथं म्याद वियाच्वंगु दु थ्व क्रम ताःहाकः तक्क हे वनीगु अवस्था दु धाःसां छुं पाइमखु ।

थ्व इलय् निकासया नितिं जुइफुगु थीथी कथंया लँपु मध्ये न्हापांगु लँपु धइगु संविधानया अन्तरवस्तुइ सहमति यानाः चुनावय् वनेगु खः । अथेहे मेगु लँपु धइगु विघटन जूगु संविधानसभाया फुक्क खँ ध्याकनुय् वांछ्वयाः तप्यंक हे हाकनं मेगु संविधानसभाया चुनावय् वनेगु खः ।

थ्व निगुलिं लँपुयात नं ज्वनेत संवैधानिक पंगः तचीकेमाःगु अवस्था दु । उकिया नितिं दलत, राष्ट्रपति, प्रधानमन्त्री व न्यायपालिका सहमत जुइमाःगु अवस्था दु । थुगु कथं प्यंगू हे निकाय छगू हे मत जुयाः वनीगु सम्भावना आः तक नं खने मदुनि ।

थुगु कथंया लँपुइ सहमति यानाः मवनीगु अवस्थाय् मेगु धइगु

राष्ट्रपतिपाखें तप्यंक हे शासन सत्ता थःगु ल्हातय् कयाः चुनाव याकेगु खः । यदि राष्ट्रपति उगुकथं वन धाःसा राष्ट्रपतिपाखें ‘कू’ याःगु जुइ । लिपाया अवस्था भन्नु जटिल जुइ धकाः दलत नापं राष्ट्रपति नं मस्युगु मखु । उकिं थ्व इलय् वास्तवय् अःपुगु ज्या मखु, तत्काल सहमति वइमखु धकाः धायेफइगु अवस्था दु ।

उकिं थ्व इलय् आः जनतातय्सं नं देशय् अःपुक निकास वइमखु धकाः थुइकेमाःगु ई वःगु दु । दलतय्सं निकास विइ मफुगु अवस्थाय् निकास विइपिं धइपिं जनतात हे खः ।

दलया नेतातय्सं हे थःपिनिगु हक अधिकार सुनिश्चित याइ अले संविधान वइ धकाः थुइका च्वनेगु ज्या जुल धाःसा दलत आःया हे तालं ताःई तक्क मवनी धायेफइगु अवस्था नं मदु ।

उकिं धात्थें पहिचान सहितया संघीयता, थःपिनिगु हक अधिकार

सुनिश्चित यायेमाः धकाः धायेगु खःसा नेपाःमि जनतातय्सं नेपाःया राजनीतियात कयाः सरोकार मयनेमाःगु अवस्था वःगु दु ।

नेतातय्त महस्यूपिं मन्तुयसं नेतातय्त फोन याना, स्थानीय नेतातय्त दवाव विइगु निसें मथुपिं जनतायात सचेत यायेमाःगु ई वःगु दु ।

थ्व इलय् नं जनतातय्सं सरकार मक्यनेगु नापं न्हयाः वनेगु ज्या मयात धाःसा आःया राजनीतिक दलया नेतातय्सं जनता तसकं मौन धकाः थुइकाः निकास विइगु नामय् थःपिं हे देशय् हालीमूहाली जुयाः च्वनेमाः धकाः षडयन्त्र मुलक कासा म्हिताः च्वनेगु बाहेक मेगु छुं याइमखु धकाः थुइकेमाः । उकिं नेपाःमि जनता, राज्य वहिष्करणय् लाकातःपिं समुदाय थःपिनिगु हक अधिकारया नितिं न्हयाः वनेमाःगु ई वःगु दु धाःसां छुं पाइमखु ।

जनसंख्या व लोडशेडिंग

नेपालम्
सुरेश किरण

थुगुसीया राष्ट्रिय जनगणना स्वयेधुंकाः सी दत्त, नेवाःतयत् लोडशेडिंगया लिचः वास्तव्य अफ नं मलाःनिगु हे जुयाचन । यदि नेवाःत लोडशेडिंगं पभाविता जूगु खःसा जनसंख्याया थज्याःगु लिचः अवश्य नं मवइगु खइ ।

छित्तः न्यने मास्ते बल जुइ, थ्व राष्ट्रिय जनगणनाय लोडशेडिंगया खँ गनं बल ? जनगणना व लोडशेडिंगया छु स्वापू दु ? डाइरेक्ट स्वापू जकं मदु । तर इनडाइरेक्ट स्वापू यक्व हे दु । गुकथं स्वापू दु, जिं कने न्यनादिसँ । दकलय् न्हापां छिं धयादिसँ, लोडशेडिंग धइगु छु ? लोडशेडिंगया मतलब जुइ मत मवइगु । मेथाय् मेगु नं मतलब जुइफु । तर नेपालय् थुकिया छगू हे जक मतलब दु, मत मवइगु । मत मवल कि छु जुइ ? खिउँसे च्वनी । खिउँसे च्वन कि छु जुइ ? छु नं ज्या याये फइ मखु । अथे छु नं ज्या याये मफइगु खिउँथाय् च्वनाः मनुतयसं छु ज्या याइ ? अज्याःथाय् मनुतयसं वहे ज्या याइ गुकिं गुला लिपा वनाः तप्यंक हे जनसंख्यायात प्रभावित याइ । अथे प्रभावित याःगु खने नं दु । छिकपिसं तामांगतयगु जनसंख्या स्वयादिसँ, उमिसं लोडशेडिंगया भरपूर फाइदा उठे याःगु खनेदु । राई, गुरुड,

मगःतयत् स्वयादिसँ, उमिं नं लोडशेडिंगं प्रभावित खनेदु । खय् ब्रम्हू तकं लोडशेडिंगपाखें अति प्रभावित खनेदु । तर थ्व नेवाःतयत् छु जुल खः मसिउ, उमित लोडशेडिया भ्याः भचा हे प्रभाव लानाचंगु मदु । लोडशेडिंगं यानाः अथे जुल थथे जुल धकाः नेवाःत हालाचंगु ला न्यने दु, तर धायें जूगु धाःसा छु हे मखु जुयाचन । यदि जूगु खःसा उकिया रिफ्लेक्सन जनगणनाय् खने दयेमाःगु खः नि । अहं मदु । जनगणनाय् नेवाःतय् ल्याः खास हे बढे मजू । मेगु जातियापिं मनुत लखलख बढे जुल तर नेवाःत एक लाख हे बढे मजू ।

वास्तव्य जनसंख्या थःगु पकडय् लायेमा धकाः हे सरकारं लोडशेडिंगया व्यवस्था याना विउगु खः । लोडशेडिंग जुल कि खिउँसे च्वनी, खिउँसे च्वन कि जनगणनायात प्रभावित याये फइ । न्हिच्छिया १६-१६ घण्टा लोडशेडिंग याना विद्यां नं नेवाःतयसं उकिया लवः काये मफुसा सरकारं छु यायेगु ? नेवाःतय् जनसंख्या कम जुल धकाः सरकारयात ज्ञापनपत्र विद्यां सरकारं बढे याना वीगु मखु थें । बढे यायेमाःपिं नेवाःत हे खः । बढे या धकाः सरकारं लोडशेडिंग बढे यानाचंगु दु । लोडशेडिंग बढे याःगु धइगु नं जनसंख्या बढे या धकाः हे हःपाः तिबः विउगु हे खः । अज्याःगु हःपाःपाखें लवः काये माल का । कायेमाःगु लवः चाहिं काइगु मखु, अले जिमिगु जनसंख्या ग्य कम जुल धकाः हालां जी ला ? भ्नीगु धाःसा थ्वहे पहः मजिउ छु ! ■

आज्जु पूर्वकेगु नितिं सुलिसे नं लिचिले मज्यु

स्कूलया इलनिसें प्याखँ ल्हइगु मन दुम्ह, थौंकन्हय् प्लस टु ब्वनाच्वनादीम्ह मयजु खः करिना महर्जन । थौंकन्हय् यँया नरदेवीसं च्वनादीम्ह वयकलं दकले न्हापांगु खुसिइ नेपालभाषाया सँकिपाः 'गज्याः गज्याःपिं मनु दै थन' व 'ख्याः बल ख्याः बल'सं थःगु म् भूमिका म्हितादी धुंकागु दु । थौंकन्हय् वयकः कलाकारिता क्षेत्रया नापनापं थःगु ब्वनेगु ज्यायात नं निरन्तरता बियाः वयाच्वनादीगु दुसा, थःगु हे पसल्य् आपालं धइथे ई बियाः पढाइयात नं नापनापं यंकाः च्वनादीम्ह वयकः मयजुलिसे 'नेपाः सः' वाःपौपाखें यानादीगु खँ ल्हाबल्हाया म् अंश थन न्हयःब्वया च्वनाः ।

कलाकारिता क्षेत्रय् मुकथं लाः वल ?
न्हापां निसें प्याखँ ल्हइगु इच्छा दुगु खः, तर छम्ह दाइयापाखें 'गज्याः गज्याःपिं मनु दै थन' धइगु सँकिपाय् चीधंगु भूमिका म्हिता अनलिपा 'ख्याः बल ख्याः बल' धइगु सँकिपाय् म्हितेगु हवःताः चूलात थुकथं जि थ्व क्षेत्रय् दुहाँवयागु खः ।

प्रेरणा गनं दत ?
छँया सकल जःपिनिगु ग्वाहालिं व हःपालं थुकिइ वयेत अफ अफः प्रेरणा दुगु खः ।
थ्व क्षेत्रय् तया छु दत ?
थःगु नां दत, न्हूगु अनुभव दत, मेमेपिं मनुतयसं नं म्हसील, थःगु छगू ब्यागलं कथंया पहिचान दत । थुलि जक मजुसे न्हू-न्हूपिं कलाकारपिं लिसे पुलापिं कलाकारत नापं स्वापू दयाः बल ।
कलाकार जुयाः म्हितेगु गुलितक अपू वा थाक् ?
दकले न्हापां थःगु इच्छा दयेमा, थः छु क्षेत्रय् पलाः तयेगु खः उकिया सामान्य जानकारी दयेमा, अपू व थाक् धइगु उलि मदु ।
तर छु नं क्षेत्रय् वनेत धइगु थःके सामान्य रुपं छु नं छु जानकारी धाःसा अवश्य नं दयेमा ।
कलाकार जुयाः म्हितेधुंकाः पारिश्रमिकया गुलितक आवश्यकता दु ?
छम्ह कलाकार जुयाः म्हितेधुंकाः पारिश्रमिक अवश्य नं बीमाः थें च्वं । छायाःसा छम्ह मनु नं थःगु कलाकारीता क्षेत्रयात यदि लजगाः

कथं हे कायेधुंकागु खःसा - करिना महर्जन, कलाकार पारिश्रमिक मदयेक ज्या याये फइमखु ।
उकिया नितिं थःथम्हं नं छम्ह कलाकारीता क्षेत्रय् परिपक्व जुयाः व ये माःगु आवश्यकता नं दु ।
मतिष्यय वनाः छु जुइगु इच्छा दु ?
छम्ह बांलाःम्ह सफल कलाकार लिसलिसे मोडलिङ्ग क्षेत्रय् वनेगु इच्छा ज्वनागु दु ।
खिं स्वयेबलय् जीवन छु खः ?
छगू तसकं तःधंगु हाथ्यां जाःगु छगू संघर्ष खः, सुख व दुःखया समिश्रण खः जीवन ।
जिन्दगीइ छितः छु खंय तसकं लयता ?
एस.एल.सी.या इलय् जि तसकं



करिनायात दकले यःगु

यःगु नसा :	समयवजि ज्वलं
यःगु तँसा :	च्या
यःम्ह गायक :	मह जोडी
यःम्ह गायिका :	अज्जु पन्त
यःम्ह कलाकार :	मह जोडी
यःगु थाय् :	पोखरा
यःगु रंग :	वचुंगु
फुर्सदया इलय् :	प्याखँ हुलेगु, पासापिं नापं चाःहिलेगु, न्हू-न्हूगु परिकारत दयेका परिवारपित नकेगु आदि ।

ज्वर बल, गुगु इलय् जिं जाँचय् बांलाःगु लिचः हइ धइगु आशा व भलसा छँजःपिसं तयातःगु खः जिं उकियात पूर्वके फइमखु थें ताःगु खः तर थःम्हं ज्वर वःसां तवि नं मेहेनत यानाः फस्ट डिभिजन हयाः परिवारपिनिगु मनयात त्याकाः जि तसकं लयताल । थ्व जिगु जिन्दगीइ गबलें

हे लवः ममनीगु छगू घटना नं खः ।
अन्त्य छिगु नुगः सँ ...
थःगु मनय् छु दु, थःगु आज्जु छु खः, उकियात सुयागु नं दवावय् वयाः उकियात त्वःते मज्यु, चाहे व थः भाःत हे छाया मजुइमा थःगु लक्ष्य तक्क थ्यंकेगु नितिं ल्युने लिचिले मज्यु ।
नापनापं थुगु 'नेपाः सः' वाःपौपाखें जिगु नुगः खँ प्वंकेगु नितिं विशेष थाय् विद्यादीगुलिं छिकपित नं यक्व यक्व सुभाय् देछाया च्वना । ■

गन्तव्य बसन्त महर्जन

धिनाच्वय् हाइकिङ

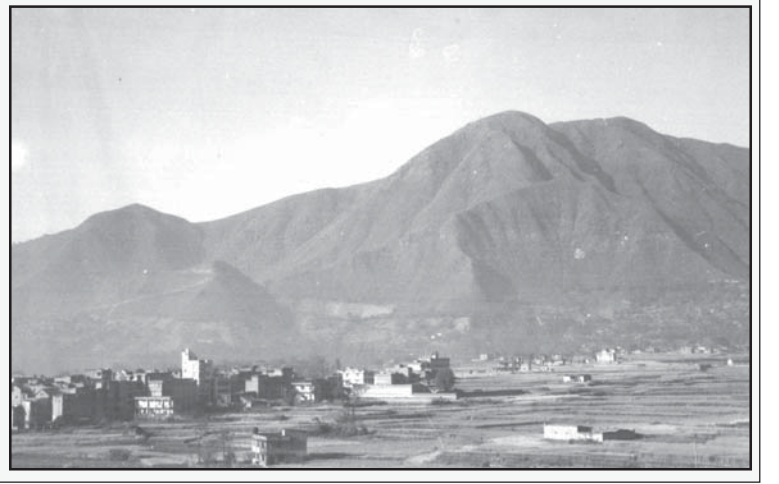
स्वनिगःया दक्षिण दिशाया मिखा ब्येबले भवःलिना चंगु पहाड खनी । शीथी नांया थुपिं पहाड मध्ये छगू खः - धिनाच्व । जामाच्व, शिपूच, पूच धाये थें हे छगू ऐतिहासिक व सांस्कृतिक महत्वं जाःगु थ्व धिनाच्व जनश्रुतिकथं बोधिसत्व महामञ्जुश्रीलिसे नं सम्बन्धित । नेपाःया छगू इलय् लखं जायाचंगु तःगु तःधंगु दह जुयाचंबले महामञ्जुश्री थः शक्तिपिं मध्ये बरदायात धिनाच्व व मोक्षदायात पृच्यय् तयाः स्वनिगःया लः पितछवया विज्याःगु धाइ । थन दँयदँसं योमन्हि पुन्हि व खाइसँलु खुन्हु मेला जुइ ।
थौंकन्हय् धिनाच्व छगू पर्यटकीय गन्तव्य कथं विकास जुजुं वयाचंगु दु । विशेष याना हाइकिङ याइपिनिगु दथुइ लोकहवाः । धिनाच्वय् ला मखु तर धिनाच्वया क्वसं क्वसं 'हाइकिङ' यायेगु धकाः क्वःज्यू कथं जिपिं पासापिं किपूया अमलिस् बजारय् मुनाः । पासापिं मुनाः च्वनागु भवल्य् भारतीय मूलया निम्ह अमेरिकी नागरिकलिसे थुखेंथुखेंया खँ जुयाचन । निम्ह मिसा खः । उकि मध्ये छम्ह पञ्जाबी । खँयाखँय् हाइकिङ वनेगु रुटया बारे जक मखु, धिनाच्वया बारे नं खँ जुल । धिनाच्वया खं पञ्जाबीयात थुलि

प्रभावित यात कि, धिनाच्वय् हे वने माली धकाः धाल । तर धिनाच्वय् वनेगु धाःसा खसाः हे मदु । वरु गुगुं छन्हु लाकाः धिनाच्वय् वनेमाली धया । हाइकिङया नितिं अमलिस् पाँगा जुयाः लनवः थ्यंका । अनं पहाड गयाः वं चिधिनाच्वया ल्युने थ्यंका । चिधिनाच्वया ल्युने छु थ्यना, धिनाच्व बांलाक हे खनेदत, भवःताहाँ दनाच्वंम्ह थें । पञ्जाबी पासा जक मखु, मेमेपिं नं धिनाच्वय् हे वने ययेकल, तर सकलें मखु । विवाद जुल । अवले हे "छिपिं वःसां मवःसां जि जक सां वने" धकाः पञ्जाबी न्हयज्यात । जिद्दी हे यात । व याकःचायात छवयेगु खँ मन्त । क्वःछिना तयागु रुटय् हे अडिग जुयाच्वपिं व धिनाच्वय् वनीपिं यानाः निपुचः जुल । निगुलिं पुचः पुष्पलाल पार्कय् नाप लायेगु क्वःछित्त । जिमिगु गन्तव्य जक धिनाच्व जुल ।
धिनाच्वयात चम्पादेवी नं धाः तर थ्व थौंकन्हय् हे जक छगू न्हूगु नां खः । लिपा वयाच्वंवःपिसं धिनाच्वया क्वय् चः छम्ह पलिस्था यानाः चःया नां चम्पादेवी तयाविल । चम्पा नांयाःगु स्वां हवइगु थाय् जूगुलिं देवीया नां हे चम्पादेवी तयाविल अले लिपा धिनाच्व नांया थासय् चम्पादेवी डाँडा धायेगु यानाहल । तर नेवाःतयगु दथुइ

न्हापांसिं चलनचल्ती दुगु चिनाच्व नां हे लोकहवाः । गुम्हगुम्हस्यां चम्पादेवी व धिनाच्व माजु व हे खःला धयाथें नं धुकुमा यायेफु अथवा धिनाच्वय् थहाँ वने मफुपिं थ्वहे चम्पादेवीयात धिनाच्व माजु भाःपिडिपिं नं दु, तर भ्रम जक खः ।
थहाँ वं याना । हात्तीवनं वईपिं थ्यनीगु लँ धवदुत । वयां लिपा तप्यंक पश्चिम स्वयाः थहाँ वनेमाः । तर पासापिं थन थ्यंबले हे त्यानुइ धुंकेल । अनया लँ मार्थ वं । तर भतिचा न्हयःज्यायेवं हे हाकनं पहाड गयेगु वइ, थुगु लँ धाःसा भतिचा ज्यामछिं । त्वाथःतिथः छु हे दयेका तःगु मदु । थहाँ वनेबले न्हयःने लाःपिसं कुतकाः हइगु ल्वहँत ल्युनेयाःपित कयेफु । तर थ्व धुंकाः वइगु ला धिनाच्व हे खः । भतिचा भासु लनाः जक थहाँ वनेगु धकाः गुलिं गुलिं अनसं मुलपतिं थ्यानाः फ्यतुल, याउंक । गुलिं तुतिताति भवःलंकाः आराम काल । नयेत्वनेगु नं शुरु जुल । थवले हे छम्ह पासां म्यैं हालाः न्यंकल । न्हयाइपुसे च्वन ।
धिनाच्व थहाँवलिसे खनेदुगु न्हयाइपुसे चंगु दृष्य धइगु किपू, नगां व पाँगालिसें जःखःया बस्तीयात क्वथीक च्वं खनेदइगु खः । अथेहे यँया स्वयम्भू लगायत मेमेगु नं बांलाक हे खनेदइ । यल नं बांलाक हे खनेदु

थनं । च्वं क्वथीक स्वयेबले न्हयाइपुक्क खनेदइगु छता ला तःदह नं खः । तःदहलय् हे च्वना न्हयाखें स्वःसां छकू कुं खनी मखु, तर थनं स्वयेबले फुककं छपाखं हे स्वयेदु ।
धिनाच्वय् थ्यन । अन दकले न्हापां स्तुप छगू खना । पुलांगु मखु । छुं दँ न्हयः हे जक दयेकूगु । योमन्हि पुन्हि खुन्हु थन थहाँ वपिं निपा निपा अपा व छप्वःचा छप्वःचा फि ज्वंकाः थःत छवःगु खः । थुगु कथं सकसिगुं श्रमदानं स्तुपया निर्माण जुल । छन्हु न्हिच्छिं काचाकाचां दयेकूगु जुयाः खइ, मेमेगु चैत्य थें बांलाः मजू । अथे खःसां थ्व छगू थन शोभायमान जुयाचंगु दु ।

स्तुपया च्वसं धिनाच्व माजु धकाः पुज्याइगु थाय् दु । न्हापा न्हापा छगः ल्वहँ जक तयाः तइगु थ्व थासय् आः घण्टी जक मखु, त्रिशुल नं यक्व हे छायाः तयेधुंकेल । त्रिशुल महादेवया ज्वँसा जक मखु, शैव सम्प्रदायया प्रतीक नं । धिनाच्वमाजु लिसे त्रिशुलया छुं सम्बन्ध मदु । थ्व छगू कथ धार्मिक हस्तक्षेप खः ।
जिपिं हाकनं पश्चिम स्वयाः कुहाँ वया । पुष्पलाल पार्क थ्यंकेत ला थनं हे वयेमाः । तर छभाः जिमि लँ दापा जुल । अलमल जुल । मेला बलय् वयागु खःसा पलाः तये थाय् दइगु मखु, तर आः न्यनेत सुं दुगु मखु । अथे खःसां जिमिसं लँ लुइका अले त्वाथःत्वाथलं कुहाँ वया, क्वय् पुष्पलाल पार्कय् च्वनापियाच्वपिं पासापिं नापलानाः । ■



वेब डिरेक्टरी

थःत माःगु खँ इन्टरनेटय् मालेगु छगू बांलाःगु माध्यम वेब डिरेक्टरी नं खः । थीथी वेबसाइटया लिङ्कलिसे उगु वेबसाइट सम्बन्धी प्रतिक्रिया, म्हसीका आदि मुनाः दयेकातःगु डाटावेस हे डिरेक्टरी खः । इन्टरनेटय् सुचं माले बलय् यक्वस्यां सर्च इन्जिन छयलेगु याइ तर सर्च इन्जिन डिरेक्टरी विश्वास यायेवहःगु व बाबांलाःगु वेबसाइट लुइकेगु माध्यम नं खः ।

सर्च इन्जिन मार्फत छुं खँ माले बलय् सर्च इन्जिन कम्प्यूटर प्रोग्राम मार्फत थीथी वेबसाइट मालेगु याइ । थुकिंया पाय्छि अःखः वेब डिरेक्टरी - मनुतयसं थःमहं मालाः बाबांलाःगु वेबसाइट मुनाः दयेकातःगु तःधंगु वेबसाइट खः । डिरेक्टरीइ छुं नं वेबसाइट दुध्याके न्हयः उगु वेबसाइट पूर्वंगु खः वा मखु, उगु वेबसाइट दुने दुध्यानाच्वंगु खँ मौलिक खः वा मखु, वेबसाइट बांलाक चले जू मजू स्वयाः जक डिरेक्टरीइ उगु साइट दुध्याकेगु याइ । थुज्वःगु ज्या फुक्कं कम्प्यूटर प्रोग्राम मार्फत जुइगु मखुसं मनुतयसं हे याइगु जुयाः डिरेक्टरीइ दुध्याना च्वंगु वेबसाइट पूर्वंगु, चले जूगु व मौलिक वेबसाइट खः धकाः भनी धुक्क जुइफइ ।

डिरेक्टरी दुने दक्कं वेबसाइट थीथी व्वय व्वथलातःगु जुइ । उकिं छगू हे विषयया थीथी साइटत स्वयेमाःगु दुसा डिरेक्टरी तसकं उपयोगी जू वइ । यक्व धैथे डिरेक्टरीइ थीथी विषयया साइटत भौगोलिक विभाजनया आधारय नं व्वथला तइगु जुयाः छुं छगू विषयया छुं निश्चित ईलाका दुनेया वेबसाइट मालेमाःगु दुसा डिरेक्टरी थें बांलाःगु मेगु विकल्प हे दइमखु । थुलि जक मखु, वेबसाइटया लिङ्कलिसे वेबसाइट बारे च्वया तइगु खँ

साइबर संसार सुभाष प्रजापति

सम्पादकतयसं हे च्वया तइगु जुयाः उगु वेबसाइटया बारे धात्थेगु खँ सिइकेत तर्क तिबः जूवनी । थुकिंया लिसे वेब डिरेक्टरीया मेगु छगू फाइदा छु दु धाःसा वेब डिरेक्टरी दुने छुं नं वेबसाइट छुं विषय दुने छक्कः जक हे दुध्याका तःगु जुइ ।

आः न्हयसः दँ वइ, वेब डिरेक्टरीया सम्पादकतयसं चाहिं थीथी वेबसाइट गथे यानाः लुइकीगु ले वा छु आधारय डिरेक्टरीइ वेबसाइट दुध्याकीगु खः ? वास्तवय् थ्व ज्या निगू कथं जुइफु - छगू व्यवसायिक अले मेगु स्वयम सेवाया भावनां । गुलिं गुलिं डिरेक्टरी स्वयम सेवाया भावनां चायेका तःगु दइसा गुलिं चाहिं व्यवसायिक लवः कायेत चायेकातःगु जुइ । गथेकि याहू छगू व्यवसायिक वेब डिरेक्टरी खः ।

थुगु कम्पनीं छुं नं वेबसाइट थःगु डिरेक्टरी दुध्याकेत निश्चित दां कायेगु याइ ।

थुज्वःगु कम्पनीयात निश्चित दां पुले धुंकाः उगु कम्पनीया वय व सांयिक सम्पादकतयसं वेबसाइट पूर्वक स्वयाः उकिंया प्रतिक्रियालिसे वेबसाइट लिङ्क थःगु डिरेक्टरी दुने दुध्याकेगु याइ । स्वयम सेवाया भावनां चायेकातःगु वेब डिरेक्टरी धाःसा थीथी वेबसाइटया

थुवाःतयसं इमित छवयाहःगु इनापया आधारय उगु वेबसाइटत दुवालाः थःगु डिरेक्टरी दुने दुध्याकेगु याइ । थुज्वःगु डिरेक्टरीया सम्पादकतयसं नं स्वयम सेवा कथं थीथी वेबसाइट दुवालाः निःशुल्क हे वेबसाइटया प्रतिक्रिया आदि च्वया बिइगु याइ । DMOZ, Zeal थेंज्याःगु डिरेक्टरी स्वयम सेवाया भावनां डिरेक्टरीया सुविधा वियातःगु दु । थुपिं कम्पनीतयसं सम्पादकया रुपय् स्वयम सेवक जुयाः ज्या याये न्ह्याःपिं मनुतयगु प्रवेश फाराम दुकयाः इमित सम्पादनया ज्या वियाः उकिंया लिच्वः थःगु डिरेक्टरी दुने तयेगु यानाच्वंगु दु ।

टीनएजया समाः

समाः

मीना बजाचार्य

क्रिप्टिना स्कूल सिधयाः कलेजय् वं वंसानिसे वयागु यौवन व मस्त जवानी खनाः लवःमवकूपिं सायद हे दइ जुइ । उकिंसं वयागु फेशन खनाः सकसियां डाहा याइगु । न्ह्याम्हेसियागु मिखा नं वयाके जक । थ्व खनाः सुजीयात नं स्मार्ट जुयाः कलेज वने मास्ते वल । थज्याःगु टीनएजय् मस्त जुयाः बांमलाकूसा गुबले बांलाकेगु ? तर बांलाके धकाः न्हयःनेलाःथे याये मजिल । उकिं वं क्रिप्टिनायाके वयागु फेशन व व्यूटीया राज न्यन ।

● टीनएजय् न्ह्यामहं अथेहे बांलाइ । तर सही ढंगं समाः याये सल धाःसा भन् हे स्मार्ट खनेदइ । उकिं छ उमेरय् थःमह पुनेगु वसःत विशेष ध्यान बिइमा । मौसम व फेशनया ट्रेण्ड बारे थःके न्ह्याबले जानकारी दयेमा । तर अथे धायेवं विज्ञापनया भरे वा सुनां पुनावल धायेवं थःयात लवः मल्वः हे मसिइकं वया ल्यू ल्यू मिखा तिसनाः वनेमज्यू । थःयात लवःकथं जक समाः यायेगु व वसः पुनेगु यायेमा ।

● ताल्ला व चिकुलाया मौसमय् गज्याःगु वसःया फेशन चले जुयाच्वंगु दु, उकिंयात ध्यान तयेमा । गथेकि जिन्स पाईन्ट, क्वाटर पाईन्ट, हाफ पाईन्ट, जाकेट, मफलर, स्कर्ट, लड वा सर्त कुर्ता आदि थज्याःगु वसःत गज्याःगु लाकां लवइ वहे कथंया लाकां ल्ययेमा । गथेकि चुज पाईन्ट वा लेगिजयात लड बुट लवइसा । पाईन्ट वा स्कर्टय् क्लोज शुज, कुर्ता वा क्याजुअल वसलय् चप्पल, स्याण्डल हिल वा फ्लायट आदि । वसःलिसे ल्वयेक व्याग नं दसा भन् बांलाइ ।

● पिहाँवनेबलय् जिन्स पाईन्ट नापं टप्स पूसा लवइ, फिगर बांलाःसा टप्स व स्कर्ट पुनेबलय् स्टाइलिस व क्याजुअल खनेदइ । अथेहे प्रिन्टेड लड स्कर्टनापं प्लेन टप्स वा प्रिन्टेड

टप्स जूसा प्लेन स्कर्ट पुनेबलय् बांलाइ । यदि थःगु शरीरया उचाई कम जूसा तःधिक खनेदयेकेत स्टाइप, प्लेन, स्ट्रेट स्कर्ट फिइबलय् उचाई यक्वः खनेदइ । अज्याःगु स्कर्ट पुलिइ तक्क थ्यंगु जूसा भन् स्मार्ट खनेदइ । ए सेपया स्कर्ट पुनीबलय् उचाई कम जूगु खनेदइमखु ।

● अथेहे थौकन्हय् भव्यया सिजन जुयाच्वंगु दु । टीनएजपिंसं भव्य वा पार्टी वनिबलय् वा नखःचखःया इलय् कलरफुल ट्रेडिसनल वसः पुनादिसँ । गथेकि चुडीदार कुर्ता सलवार वा अनारकली डिजाइनया कुर्ता सिजन कथं पुनाः दिइसा बांलाइ । थज्याःगु इलय् अप्वः यानाः ब्राइत कलर कम्बिनेशन लिसे इम्बोर्डेरी यानाःतःगु वसः पूसा बांलाइ । अरेञ्ज, रेड, ग्रीन, मजेण्डा आदि कलरया वसः भः भः धायेक खनेदइ । अथेहे सिल्क, सिफन, क्रैप फेब्रिकया वसः टीनएजयात लवइ ।

● यदि टीनएजया इलय् हे थःगु मह ग्वारा जूसा फयाफतले नसा ल्वसाय् ध्यान तयादिसँ । व्यायाम यानादिसँ । ग्वारा जूगु सीमदयेकेगु निती साधारणतयाः पाईन्ट, कुर्ता वा स्कर्ट पुनीबलय् कन्ट्रास्ट जूगु वसः फिनादीमते । मिक्स एण्ड म्याच याना पुनाः दिइसा बांलाइ । कुर्ता व स्कर्ट पुलि स्वयाः क्वय् फिनादीमते । अथेहे ल्हवीपिंसं गपः न्याक्क च्वंगु वसः ल्यये मज्यू । गपः खुल्ला जूगु वसः ल्यया दिसँ । थुकिं याना ल्हवंगु दइमखु । अले फयाफतले हिपलेन्थ वसः पुना दिसँ ।

● समाः यायेबलय् थःगु छयंगुया प्रकृति स्वयाः क्रिम पाउडर, सँ स्वयाः स्याम्पु वा साबुं ल्ययादिसँ । थुगु उमेरय् अथेहे बांलाइगु जुयाः हल्का जक समाः यायेगु हे पर्याप्त जुइ । उकिं

फयाफतले नेचुरल कलरया लिपिस्टिक, ग्लस, पालिस ल्ययादिसँ । गथेकि हल्का गुलाफि, कफि कलर । मिखाफुसियात स्वभाविक आकारय् थे डिङ्ग यानादिसँ । मिखाय् हल्का हाक् वा सियु अजः उलादिसँ । हल्का मस्करा तयादिसँ । ल्हाः व तुतिया लुसिइ सफा याना? सेप बियाः चानाः उकि नेचुरल कलरया पालिस तयादिसँ ।

● टीनएजय् हेयर कलर याये मास्ते वइ । तर थज्याःगु कलरय् केमिकल दइगु जुयाः बांलाके धात्तले भन् सं स्यनेछु । उकिं कलरिङ्ग यायेबलय् बांलाःगु कम्पनीया जक छयलादिसँ । केमिकल संया क्षतिपाखें वचेयायेत मियात नचुक निनाः उकिइ लः तयाः लेप दयेका मेहन्दी तयेथे सँयु तयाः, छुगैलिपा म्वःल्लयादिसँ । कलरया पलेसा इलय् ब्यलय् मेहन्दी तयादिसँ । थःत लवःकथं हेयर कटिङ्ग यानादिसँ । थ्व उमेरय् अप्वः याना संयात खुल्ला ल्वःतेगु हे बांलाइ । ज्याय् वनेमाःसा संयात हल्का स्टाइल बियाः चिनाः दिसँ ।



उसांय् / Qm cNk tf -Anaemia_ पुर्णिमा शाक्य

मनुया म्हय् हि म्हो जुइयात हे रक्त अल्पता वा एनेमिया धायेगु याः । म्हय् दयेमाःगु मात्रा स्वयाः म्हो जुल धाःसा एनेमिया जुइ ।

गुकथं सीकेगु ले ?

- १) रक्त अल्पताया मू लक्षणत धयागु हे कमजोरी जुइगु, त्यानु चाइगु, शारीरिक व मानसिक ज्या ताःईतक्क याये मफइगु ।
- २) लुसि, ल्हाःपाः, म्हुगुसि, मँ व मिखा फुसिइ क्वय् भवइसे खनेदइगु जुइ ।
- ३) भचा भचा जक परिश्रम यायेवं हे स्वाँ स्वाँ वइर, नुगःया ढुकढुक याकनं याकनं जुइगु, मुर्छा जुइगु जुइ ।
- ४) तुति मनाः वइ ।
- ५) मिसापिनि थी मज्यू जुइगु ई व्यः मदयेक जुइ व महिनावारी जुइबलय् नं तसकं स्याः चाइ ।



रक्त अल्पताया हुनितः रक्त अल्पता जुइगु मू हुनि धयागुला म्हय् ह्याउंगु हिया रक्त कणिकात हे दयेकेगुलिइ म्हो जुइगु खःसा ह्याउंगु हिया रक्त कणिकातयगु यक्वः धइथे नाश जुइगु नं मेगु हुनि खः । अथेहे हि यक्वः वाः वनाः म्हय् हिया मात्रा म्हो जूवनी ।

म्हय् दइगु हेमोग्लोबिन ७०% स्वयाः म्हो जुल धायेवं थःत छुं जूगु वाः चायेकी । यक्वः धइथे दिशाय् हि वन धाःसा, म्हुतुं हि ल्हवल धाःसा, मुगु तयेबलय्

हि वल धाःसा, च्व फायेबलय् हि वाः वल धाःसा, नसि वल धाःसा, अलः कई तज्यानाः हि वाः वल धाःसा । थुकथं म्हय् हिया मात्राय् म ह । जूवनीगु खः । हि अप्वः वाः वन वा ताःईतक्क जुल धाःसा इक्कुसे च्वनीगु व बेहोस तर्क जुइगु जुइफु ।

किमि दाइबलय्, व नं अंकुसे जुक दाइबलय् भचा भचा यानाः दुने दुने छक्कःपतिकं हि वाः वनाः च्वनीगु जुइगुलिं नं रक्त अल्पता जुइयः । अथेहे गुगु हेमोरेजिक ल्वयत गथे कि हेमोफिलिया,

परपुरा धयागु ल्वयतयसं यानाः नं म्हय हि म्हो जुयाः रक्त अल्पता दयेकीगु अंगतयगु ल्वय व रक्त कणिकात यक्व नोक्सान जुइगु ल्वयत गथेकि पर्निंसियस एनेमिया, आइरन म्हो जुयाः जुइगु एनेमिया, अल्पकालिन व दीर्घकालिन संक्रमणत लिसे स्वापू दुगु ल्वयत - क्षयरोग (टि.बी.), कार्सिनोमेटसिस (क्यान्सर) आदि यानाः नं एनेमिया वाय् रक्त अल्पता जुइगु सम्भावना दइ ।

पर्निंसियस एनेमिया धायेबलय् छयंगुया उँ कागतिया म्हासुगु उँ थें तुं म्हासुया वनी । मँय् कई वइसा, न्ह्याउंसे व छुयाकः जुइ । तर मँय् पापिलापिं खने दइमखु । नये यइमखु, वाक् वाक् वयाच्वनी । अथेहे आईरन म्हो जुयाः जुइगु एनेमियाय् कमजोर महशुस जुइ । उसांय् बांलाइ मखुसा छयों स्याइगु व नये मयइगु जुइ । छयंगु व म्यूकस मेम्ब्रेन भवइसे खनेदःसां

च्व हि वाः वनाच्वंगु दइ । रक्त अल्पता, एनेमिया जुल धकाः ला भीसं स्वयेवं हे सीकाः कायेफइ । थ्व सिबय् नं हिइ हेमोग्लोबिन जाँच यायेधुंकाः बांलाक्क सीदइ । उकि शंका लुइवं जाँच याकाः उपचार याकूसा उसांय् भिकाः तयेफइ ।

उपचार याकेबलय् हुनि कथं याके मालेफु । अंकुशे जुकाया हुनि जुल धाःसा कीया वासः वीमा । अथेहे आईरन डेफिसियन्सी एनेमियालय् आईरन दुगु नसा ज्वलं नकेगु निसें आईरन थेरापी तर्क वी मालेयः । अथेहे थलासेमिया जुल धाःसा हि वीगु याकेमाःसा मेगु थीथी संक्रमण व सिस्टमेटिक ल्वयतयगु हुनिं जूगु खःसा उकथं हे ल्वय्या उपचार याकेमा । अले पोषणयुक्त व शक्तिवर्द्धक नसा ज्वलं ला प्रायः फुक्क ल्वगिया उपचारय् ग्वाहालि जुइगु खँला सकसिनं स्यूगु हे खँ जुल । थुकथं रक्त अल्पता वा एनेमिया इलय् हे वाः चायेकाः सुसाः कुसाः याःसा बांलाइ ।

सिनेमास्कोप

विजयरत्न असंबरे



फिल्म

दयेकेगु धइगु स क ि स त क्यनेया निति खः। तर गुलिखे फिल्म दयेके धुंकाः नं स्वकूमिया न्हयःने मथ्यनेफु। गुलि फिल्मत शुटिङ्गया भवलय हे अन वं थन वं मदयेक तनाः वनेयः। शुटिङ्गया भवलय वा निर्माणया भवलय अन वं थन वं मदयेक तनिगु धइगु छुं भतिचा जुइफूगु खः। धकाः धायेथाय् दु, तर शुटिङ्ग पूवने धुंकाः तनाः वनिगु धइगु अजूचायापुसे च्वंगु खं खः। थज्याःगु फिल्मयात छगू कथं अण्डरग्राउण्ड जुल धकाः धाःसां छुं पाइमखु। अज्याःगु हे फिल्मय लाःगु छगू फिल्म “घर आंगन” नं खः। थ फिल्मया शुटिङ्ग वि.सं. २०१४ सालपाखे हे न्हयात। थ फिल्मया शुटिङ्ग क्वचायेकेगु निति जक निदं धइथे विल। अनलिपा मेमेगु प्राविधिक ज्या क्वचायेकेत निदं स्वदीत विल। बल्लतल्ल २०१९ चैत्र १७ गते खुन्हु थ फिल्मया सेन्सर नं जुल। वि.सं. २०२० सालया न्हूदया लसताय् “घर आंगन” फिल्मया तःजिक प्रिमियर नं जुल। तर अनलिपा थ फिल्म अन वं थन वं मदयेक तनावन। अर्थात अण्डरग्राउण्ड जुल। थ फिल्मय उगु ईया नांदीपिं कलाकारत अर्जुन

जंग शाही, पुजा चन्द, सारङ्गा श्रेष्ठ थेंज्याःपिं कलाकारतयगु मू भूमिका दुगु खः।

वि.सं. २०१८ सालया पुष २० गते सेन्सर जूगु “रमभूम” नांयाःगु छगू फिल्म स्वनिगलं पिने गनं गनं क्यनेज्या जूगु धइगु न्यनेदु। तर स्वनिगलय दुने धाःसा आः तक क्यंगु मद्रुनि। थ छगू प्रयोगात्मक फिल्म खः। थुकिइ लोकंहवाःना च्वंगु आधुनिक म्येँ जक दुध्याकाः तःगु दु। स्वनिगलं पिने क्यनेज्या जुयाः नं स्वनिगलय दुने क्यने मफुगु फिल्मय खुकुरी, कान्छी नानी, इन्द्रावती, घात, अल्फेछ क्यारे पछ्यौरी नां न्हयःने लानाः च्वंगु दु।

थौकन्हय भोजपुरी फिल्मय व्यस्त जुयाच्वंम्ह हिरो विराज भट्ट किशोर सुब्बा नांयाःम्ह निर्देशकया “खुकुरी” फिल्मय दकले न्हापांगु खुसिइ बहचाहाकःगु भूमिका म्हिता थःगु अभिनय यात्रा न्हयाकूगु खं थन लुमंके बहःजु। थ फिल्मया सेन्सर २०१८ फागुन १२ गते खुन्हु जूगु खः। निर्देशक राम सुर्खेतीया “कान्छी नानी” फिल्मय मेलिना मानन्धरया मू भूमिका दुसा “इन्द्रावती” नांयाःगु फिल्मय श्रीकृष्ण श्रेष्ठ, विपना थापा थेंज्याःपिं उगु ईया लोकंहवाःपिं हिरो हिरोईनतयगु मू भूमिका दु। “घात”य राजेश हमाल, दिलिप रायमाझी, उपा पौडेलया मू भूमिका दुसा “अल्फेछ क्यारे पछ्यौरी” फिल्मय नं विराज भट्टया नापनापं उपा पौडेल व ऋचा घिमिरेया मू भूमिका दु। उपा मयजु थौकन्हय बलिउडय थःगु क्यारियर दयेकेगु कुतः यानाच्वंगु दु।

भरना बज्राचार्ययात नेपाली फिल्म ख्यलय् मतूम्ह हिरोईन धकाः बयवय यानाः तःगु दु। वं म्हितूगु छुं नं फिल्मं बांलाक वनेज्या याःगु नं मद्रु। उलिजक मखसे भरना बज्राचार्यया छुं छुं फिल्मत निर्माणया भवलय हे थाना च्वंगु नं दु। अथे थाना च्वंगु फिल्म “दिदीबहिनी” खः। करिश्मा मानन्धर थ फिल्मया मेम्ह छम्ह हिरोईन खः। दिदीबहिनी नांयाःगु थ फिल्मया शुटिङ्ग दिनाः च्वंगु धइगु न्यादं खुदं दत। अले थथे दिनाच्वंगुया हुनि करिश्मा मानन्धरया अमेरिका पलायन धाःसा मखु। अथे जूगुया हुनि धइगु थ फिल्मया निर्माता अले नांदंम्ह कलाकार पवन मैनाली मोटर साईकल दुर्घटनाय लानाः सिनुपातु वंकः उसाय मद्रयाः च्वंगुलिं खः। भरना बज्राचार्यया मेगु छगू फिल्म “रंगीन



मनशाय” नं छगू पिलुवये मफुगु फिल्म खः। २०२२ मंसिर २४ गते सेन्सर पास याःगु “गंगा” नं आःतक पिहाँ मवनीगु फिल्म खः।

करिश्मा मानन्धर अमेरिकाय वनाः व्यूबले “फुलको थुंगा” नांयाःगु छगू फिल्म क्वचाये हे तयंगु शुटिङ्गक क्वचाये मफुत। थ फिल्मया निर्देशक उद्धव अविदित खः। उद्धव अविदित निर्देशन याःगु मेगु छगू फिल्म “जूनीभरीलाई” नं आः तक शुटिङ्ग पूवके मफया च्वंगु फिल्म खः। राज पराजुली नांयाःम्ह छम्ह मेम्ह निर्देशकया नं निगू फिल्म थथेहे शुटिङ्ग पूवके मफया दिनाच्वंगु दु। “हारजीत” व “परीक्षा” नांयाःगु निगू फिल्म पूवने मफुसां राजु पराजुलीया स्वंगूगु फिल्म “सन्तान” धाःसा पिहाँ वयेधुंकरु दु।

स्वनिगलं पिनेजक क्यनेज्या जुया दुने मजूनीगु फिल्मत दु थें, देशं पिने क्यनेज्या जुयाः देशय दुने क्यनेज्या जुइमफुनीगु नं फिल्मत दु। अज्याःगु फिल्मय अमेरिकाय च्वनाच्वंपिं नेपाःमिपिं जानाः दयेकूगु “ईष्टमित्र” व बेलायतय च्वनाच्वंपिसं दयेकूगु “फ्ल्याट नं. १८७” दुथ्याना च्वंगु दु। थन हे नेपालय दयेकूगु सपनाको नौलो संसार व बगर नांयाःगु फिल्मया क्यनेज्या नं विदेशय जुइधुंकेल, तर देशय दुने मजूनी। थ निगुलिं फिल्मया सेन्सर तकं मजुनि।

वि.सं. २०२१ असोज २६ गते सेन्सर पास जूगु खोलावारी खोलापारी नांयाःगु फिल्मय नं राजेश हमाल व रेखा थापा थेंज्याःपिं अतिकं लोकंहवाःपिं हिरो हिरोईनत दु। तर थ फिल्म क्यनेगु भालाः क्वविपिं वञ्जाःत मद्रयाः थाति लाःगु खःसा लिपा वना थ फिल्मयात “कृष्णा” धकाः नां छुनाः रिलिज यात। थथेहे अण्डरग्राउण्ड जूगु छगू फिल्म “अकाल” नं खः। थ फिल्मय नं राजेश हमाल, रेखा थापाया मेन रोल दु। अले थ फिल्मया निर्देशक नीर शाह खः।

निपु गजल



(१)

Yj lhu'ldvf-5Gt 5fo\jn
Yj lhu'gln-5Gt 5fo\Non .

xfS'xfS'wfoMg-#fMkSfM'5#VjM
lhtM5fo\yft; s-#; s-#Jon .

lrrl ljoMg-sjxRj #5#ldvf
lhtM5fo\yft; j ofRj gJwyJhh .

ToMfRw'5#hF5f6 jw'pu'Dx
vFv-#Jh 5fo\yft;dUw hh .

KjMjRoM'GotM tUj ofRj #skM
:j :j th 5fo\yft;B\ "rfn .

(२)

lhm fWtyJj hljgo\5Gt xJNooWg
lhu'Yj gUbf bgJ5Gt xJwTyftoWg .

lGx-4Gx-wofyJh-5#xJhs gf-sofM
lGxgo\j sMkoshf hM'dfMlx0sJwg .

lGxnRj #j lskM5#khu tlnh\tofM
lGxgo\Jh-dfS5S Dxu; no'g-0xsJwg .

dltgfof SoaoVh-afmfs :j-#J0\$M
5Gtnf w/fWd{lh-bgJg; }oo\$Jwg .

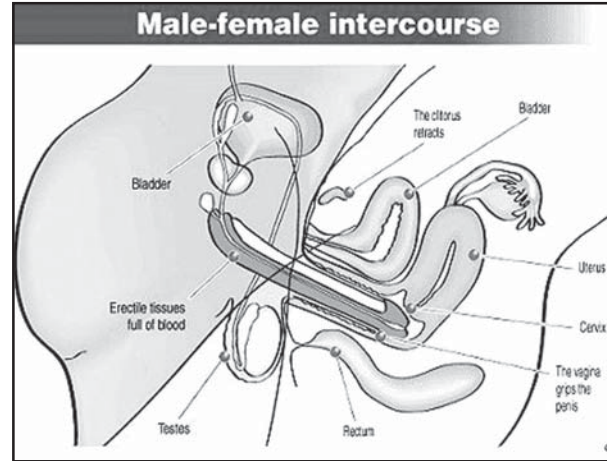
Yj ldvfof Gx0WgJ5Gt xJhs vSfM
jB\ "rfdx yJa/fa/ rfoJwg .

यौनया महत्व

ल्याय्मह रयः
अस्यः भाजु

यौन स्वापूया मर्म वा सही लिसे ग्राह्य अर्थ खः प्रेम अर्थात मतिना यायेगु, छुं वीत स्वयेगु विश्वास यायेगु लिसे समर्पित जुइगु। थुकिं वैवाहिक जीवनय अन्तरंगताया भावना सञ्चार याइ, नापनापं निगू विपरित लिङ्ग दथुइ आत्मीयता लिसे प्रगाढता नं अण्वयेकी। इहिपालिपा शारीरिक समर्पण वा विलयं निगू अस्तित्वयात गुगु उचाईलय् थ्यंकी, व छुं नं आध्यात्मिक अनुभूति स्वयाः म्हे जुइमखु।

थुकिं विवाहित दम्पतीया सुमधुर स्वापूयात सार्थकता वीत महत्वपूर्ण भूमिका निर्वाह याइ। इहिपालिपा निष्ठा लिसे प्रतिबद्धताया प्रमाण शारीरिक मिलनं बी। थ मिलनं निम्हसित गहिराईलय् स्वाइ। जीवनया आपालं उतार चढावया इलय् निगू क्लान्त शरीर थःथवय् सामीप्यय पुनर्जीवित जूवनी। प्रेवविहीन यौन आचारणं विवाहित जीवनयात खोक्रो लिसे यान्त्रिक दयेका बिइ। जबकि प्रेमपूर्ण यौन व्यवहारं कलाः भाःत निम्हसित नं थःथवय्या विश्वास समर्पण लिसे आकर्षणय



विश्वस्त दयेका बिइ। दाम्पत्य जीवनय यौन चाहना थःथवय्या प्रेमया प्रतिक खःसा विश्वास लिसे समर्पण नं खः। यौन स्वापूतिं सामञ्जस्यता पवनी। निम्हसिया नं स्वीकृति लिसे चाहनां हे यौन व्यवहारयात सार्थक लिसे सन्तोषजनक दयेकी। थुगु विषयसं उत्पन्न जुइगु विवाद, मतभेद, चाहनाय भिन्नता, थुकिया उद्देश्यप्रतिया फरक दृष्टिकोण आदि फुक्कसिनं आनन्दय अंकुश तयेगु ज्या याइ। लाज, उदासीनता, इच्छा ई, सन्तुष्टि आदि यौन व्यवहारय दम्पतीया संलग्नता अहम् भूमिका म्हितीगु जूगुलिं थुकियाप्रति सु नं

हयेगु ज्याय नं कलाः निम्हसिया नं उलि हे उत्साही लिसे ग्वाहालिया आवश्यकता दु। थ बाहेक उचित ई लिसे निम्हसिया नं चाहनाया सम्बन्धय सचेत ला जुइ हे मा नापनापं थःथवय्या यौन सन्तुष्टि व तृप्तिया सम्बन्धय नं निम्हसियां थःथवय् ग्वाहालि यायेगु नं उलि हे आवश्यकता दु। न्हयःथनातःकथं स्वंगू विषय मध्ये नं यौन तृप्ति तसकं हे संवेदनशील जुइगु खं मनोचिकित्सकतयसं न्हयथंगु दु। गुलिखय अवस्थाय भाःत भचा अण्वः लोभी जुइ। वयागु शरीर, मन छक्कःपतिकं सहवासया नितिं आतुर जुइ

गुगु खं कलाःया नितिं रुचिकर जुइमखु, छायाःसा थुकिया छुं निश्चित सीमा व परिस्थिति जुइ। छेंया गृहस्थीया लिसलिसे थःगु आपालं ज्या, त्यानुइगु लिसे तनावया इलय् भाःतया यौन व्यवहारप्रति उत्साहित यायेगु कुतलं कलाःयात (आपालं अवस्थाय) प्रतिवाद यायेहे माःगु स्थितिइ थ्यंकाबी, गुकिं दाम्पत्य जीवनय कचवं ब्वलनेफु। गथे छपाः ल्हातं लापा (ताली) गबले थायेफइमखु अथेहे अज्याःगु परिस्थितियात ब्वलंके मवीत गन भाःतं धैर्यतायात कःघायेमा, वहे कलाः नं समझदारीपूर्वक स्थितियात कःघाये फयेकेमा। यौन व्यवहारय मेगु महत्वपूर्ण पक्ष खः, ई व इच्छा। आपालं अवस्थाय भाःतलिसे ईया अभाव जुइ। पिनेया फुक्क ज्या क्वचायेकाः थकित अवस्थाय छेंय थ्यंकेगु, जा नयाः छनेगु गुलिखय भाःतपिनिगु दिनचर्या जूवनी।

इहिपाया आपालं उद्देश्ययात पूर्ति याइ। यौनयात दाम्पत्य जीवनया हरेक मोडय सक्रिय लिसे जीवित तयेगु आवश्यकता दु। कलाः भाःतं थःथवय् यौन आकर्षणपाखें भरिपूर्ण तयेमा। सहवासया माध्यमपाखें थःथवय् प्रतिया लगावयात अभिव्यक्त नं यायेमा। कलाः भाःत दथुइया सही केमिस्ट्री धइगु हे यौन स्वापू खः। गबले गबलें थ केमिस्ट्रीइ छुं गलत आचरण लिसे सोचया कारण लिच्चः लाइ। अज्याःगु अवस्थाय थःगु संवेदनायात उजागर याना थःके परिपक्व सोचाइया विकास याये सयेकेमा, गुकिं यानाः निम्हसिया नं केमिस्ट्री हाकनं जीवित जुइमा। सहवासया इलय् शरीरं जक प्राथमिकता दइगु उचित मखु। शरीरया लिसलिसे भावनायात नं उत्तेजित यायेगु कुतः यायेमा। थःगु नितिं वयागु अस्तित्व लिसे सामीप्यताया महत्वयात अभिव्यक्त यायेगु आवश्यकता दु। घनिष्ठता लिसे नरमीयात नं सहवासया महत्वपूर्ण हिस्सा तायेका उकियात कायम यायेगु उलि हे आवश्यकता दु। अले जक यौन जिवन सुखद जुइ, स्वापूया घनिष्ठता लिसे सामीप्यताय प्रगाढता वइ। यौन स्वापू छगू न्हायकं खः गुकिइ कलाः भाःतया मानसिक, आत्मिक, शारीरिक लिसे हृदयया स्तर प्रतिबिम्बत जुइ। थ न्हायकयात खसुइ दुने सुचुकेगुपाखें ताःपाकेत कलाः भाःत निम्हसिनं गुलिफु उलि कुतः यायेमा। यौन स्वापूयात उज्वल, सुखद, सन्तुष्टिदायक दयेकेमा।

महोत्सवं सहकारी क्षेत्रयात छगू सकारात्मक लिच्चः लाकी

थुगुसी दकले न्हापांगु खुसिइ यलया मंगःबजाः लागाय् संयुक्त राष्ट्र संघपाखें सन् २०१२ यात 'अन्तर्राष्ट्रिय सहकारी वर्ष - २०१२' घोषणा याःगु लसताय् जुइत्यंगु 'ललितपुर सहकारी महोत्सव-२०१२' या लसताय् महोत्सवया कजि भाजु किशोरभाई बज्राचार्यलिसे 'नेपाः सः' वाःपौपाखें यानागु खँलाबल्हाया मू अंश थन न्हयःब्वया च्वना ।

थुगु 'ललितपुर सहकारी महोत्सव-२०१२'या मू आज्जु छु खः ?

यलय् दुगु समुदायलय् आधारित सहकारी संस्थातयसं यानाः वयाच्वंगु वित्तीय कारोबार लिसलिसे सामाजिक कारोबार, साँस्कृतिक ज्याभवः व थीथी ज्याभवःया प्रकाश यानाः वनेगु खः । नापं थुगु दँ संयुक्त राष्ट्र संघं सन् २०१२ यात "अन्तर्राष्ट्रिय सहकारी वर्ष-२०१२" घोषणा यानातःगु दु ।

थ्वहे घोषणा यानातःगु दँयात हे भ्नीसं नालाः कयाः उकिया लसताय् भ्नीसं सहकारीतयगु अभियानकथं न्हयाना वयाच्वंगु यलया थीथी सहकारी संस्थात मुनाः थ्व ज्याभवः ग्वसाः ग्वयेत्यनागु खः । थुलिजक मजुसे थ्व दकले न्हापांगु खुसिइ थुगु 'ललितपुर सहकारी महोत्सव-२०१२' जुइत्यंगु खः ।

महोत्सवया मुख्य आकर्षण छु दु ?

महोत्सवया मुख्य आकर्षण धइगु जिमिसं प्यंगु कथं ब्वथला तयागु दु गुकिइ छिसकथं थुकथं दु :-

१) यलया मंगःबजाःसं च्वंगु महारानी चुक्य मिसातयसं उत्पादन यानाः वयाच्वंगु थीथी ज्वलंया ब्वज्या यायेगुया नापनापं थीथी सहकारी संस्थात गथेकि कृषि सहकारी संस्था, वस्तुगत सहकारी संस्था, विषयगत सहकारी संस्था, दुग्ध सहकारी संस्था, बहुउद्देश्यीय सहकारी संस्था आदि सहकारी संस्था उत्पादन यानाः वयाच्वंगु वस्तुत नापं ब्वज्या यायेगु जुइ ।

थुकिया नापनापं थुपिं थीथी सहकारी संस्थां प्रकाशित यानाःतःगु थीथी कथंया बुलेटिन, किपाः, डिभिडी लिसे सूचना केन्द्रया नं व्यवस्था याना तयागु दु ।

२) सहकारी क्षेत्रय् यानाः वयाच्वंगु हस्तकलाकःमिपिंसं तयार यानाः वयाच्वंगु हस्तकलाया सामाग्रीत नं ब्वयेगु व्यवस्था याना तयागु दु ।

३) यलय् दुगु हस्तकला, कलाकारपिंसं दयेकाः वयाच्वंगु थीथी हस्तकलाया ज्वलंत नापनापं प्रत्यक्ष रूपं अन हे च्वना ज्या यानाच्वंगु, सामान दयेकाः च्वंगु स्वकुमिपिंसं प्रत्यक्ष रूपं स्वयेफइगु व्यवस्था नापं जिमिसं यानातयाःगु दु ।

४) खाद्य महोत्सव धकाः तयाः तयागु दु । थुकिया नापनापं थुकिया मुख्य आकर्षण धयागु साँस्कृतिक ज्याभवः नं खः । थुगु साँस्कृतिक ज्याभवः पुष ६, ७ व ८ गते स्वन्हुयंक सनिलया प्यताः इलनिसें खुताः ईतक्क स्वकुमिपिंसं स्वयाः न्हयइपुकादीफइ । थुकिइ नेवाः, नेपाली, ख्यालि, डान्स, चर्चा, कुमारी नृत्य लिसलिसे प्याखें नं ल्हुइकेगु जुइसा अष्टमातृका नापं न्हयःब्वयेगु व्यवस्था यानाः तयागु दु ।

महोत्सवय् सहकारी बाहेक फाइनान्स, बैकतयगु ब्वति दु कि मद्दु ?

थुकिइ मुक्कं सहकारी संस्थातयगु जक ब्वति दइ, फाइनान्स, बैकत सहगोगी रूपं व प्रायोजकया रूपं जक व्यवस्थित यानाः तयागु दु ।

गुलि मनूतयसं अवलोकन याइगु खंकाः दिया ?

थुगु महोत्सवय् म्होनिं डेढ लखनिसें निगू लख मनूतयसं अवलोकन याइगु विश्वास यानागु दु । नापनापं राष्ट्रिय स्तरपाखें थीथी हनेबहःपिं भिःस्वम्ह सल्लाहकारपिंत नियुक्त यानाः तयागु दु ।

वय्कःपिनिगु सल्लाह, सुभावा कयाः जिपिं न्हयाः वनाच्वनागु दु, उकिं थुगु

महोत्सवय् राष्ट्रिय स्तरपाखें नं थीथी सहकारीकःमिपिं वयाः नं अवलोकन यानाः वनीगु विश्वास कयागु दु ।

मेगु खँ छु धायेबलय् जिमिसं स्वकुमिपिंत महोत्सव स्वयेगु त्वःमफिमा धकाः टिकटया मू तसकं दंक भाः क्वःछिनागु तयागु दु मुक्कं भितका जक । उकिं थुगु महोत्सवय् आपालं स्वयाः आपा स्वकुमिपिंसं अवलोकन याइगु जिमिसं आशा व भलसा कयागु दु ।

थुगु महोत्सव आवलि दँय्दँसं यानाः वनेगु बिचाः दु कि ?

थ्व धइगु देय्या परिस्थिति स्वयाः ईया अनुकूलता स्वयाः संघत मिले जुयाः गुकथं यायेमालीगु खः धइगु सहलह ब्याकाः जक यायेगु जुइ । तर थुगुसी 'अन्तर्राष्ट्रिय सहकारी वर्ष-२०१२' घोषणा याःगु लसताय् लाकाः जिमिसं थ्व महोत्सवया ग्वसाः ग्वयाःगु खः ।

थुकिं सहकारी क्षेत्रयात गज्याःगु कथंया लिच्चः लाकीगु खंकाः दिया ?

थुगु 'ललितपुर सहकारी महोत्सव-२०१२' पाखें सहकारी क्षेत्रयात छगू तसकं बांलाःगु सकारात्मक लिच्च लाकीगु जिमिसं खनाःगु दु । सहकारीइ छगू बांलाःगु सन्देश बीगु विश्वास नापं दु । नापनापं सकारात्मक सोच्य विकास यानाः सहकारी क्षेत्रय् जुयाच्विपिंत प्रोत्साहन याइ धइगु विश्वास यानागु दु ।

थुगु महोत्सवय् गुलि सहकारी संस्थातयगु ब्वति दु ?

थुगु महोत्सव भिःस्वंगु सहकारीया मंकाः ग्वसालय् जुइत्यंगु खः, गुकिइ छिसकथं रत्नाकर बचत तथा ऋण सहकारी संस्था लिमिटेड, स्कोप बचत तथा ऋण सहकारी संस्था लिमिटेड, पद्मावती बचत तथा ऋण सहकारी संस्था लिमिटेड, शाक्य पुचः बचत तथा ऋण सहकारी संस्था लिमिटेड, दीपावती बचत तथा ऋण सहकारी संस्था लिमिटेड, यशोधरा बचत तथा ऋण सहकारी संस्था लिमिटेड, परम्परागत बचत तथा ऋण सहकारी संस्था लिमिटेड, सम्यक

बचत तथा ऋण सहकारी संस्था लिमिटेड, महाबौद्ध बचत तथा ऋण सहकारी संस्था लिमिटेड, भी बहुउद्देश्यीय बचत तथा ऋण सहकारी संस्था लिमिटेड, बसुवर्ण बचत तथा ऋण सहकारी संस्था लिमिटेड, मयूरवर्ण बचत तथा ऋण सहकारी संस्था लिमिटेड व ज्वेल्स बचत तथा ऋण सहकारी संस्था लिमिटेडया कजित्वय् जुइत्यंगु खः ।

वय्कःपिंसं यलया थीथी क्षेत्रया सहकारीकःमिपिं, सहकारी संस्थातय् दुथ्याकेगु नं ग्वसाः ग्वयाः तःगु दुसा यलय् जक थ्यंमथ्यं ९५० वटा सहकारी संस्थात दु । उगु सहकारी संस्थाया प्रतिनिधिपिंत थीथी चिठी पत्र व ज्याभवःपाखें प्रचार प्रसार यानाः वय्कःपिंत नं दुथ्याकाः वनेगु जुइ । थ्व कथं यलया आपालं धइथे सहकारी संस्थातयगु नं ब्वति दइ ।

महोत्सव ग्वःताः इलनिसें न्ह्याकेगु ग्वसाः ग्वयाः तयागु दु ?

महोत्सव सुथिसिया भिताः इलनिसें खुताः ईतक्क जुइ । तर न्हापांगु दिं खुन्हु धाःसा हनेबहःम्ह प्रधानमन्त्री डा. बाबुराम भट्टराईपाखें न्हिनसिया भिनिताः त्या इलय् उगु ज्याभवःया उलेज्या जुइ ।

स्वकुमिपिनिगु नितिं न्हूगु पन छु दु ?

सहकारी अभियानयात उलेज्या यायेगु हे छगू मुख्य आकर्षण खःसा न्हूगु पन धइगु संयुक्त राष्ट्र संघपाखें 'अन्तर्राष्ट्रिय सहकारी वर्ष-२०१२' घोषणा यानातःगु दु । थ्व घोषणा यानातःगु लसताय् याःगु धइगु हे छगू न्हूगु कथं सन्देश वनी । नापनापं सहकारी ख्यलं थीथी क्षेत्रय् संलग्न जुयाच्वंगु दु । सहकारी ख्यलय् "छम्हसिया नितिं सकलें - सकसिया नितिं छम्ह" धइगु मू नारा दु । थ्व नारायात कःघानाः सकलें न्ह्यावंगु धइगु समूहगत रूपं, संस्थागत रूपं न्ह्यावं धइगु सन्देश बीगु विश्वास दु ।

अन्त्यय थुगु 'नेपाः सः' वाःपौपाखें ब्वमिपिंति



किशोरभाई बज्राचार्य कजि

गज्याःगु कथंया सन्देश बियादी ?

थुगु 'नेपाः सः' वाःपौपाखें सकलें भी नेपाःमिपिंत प्रदर्शनय् छक्कः दुस्वः भायादीत दुनुगालनिसें इनाप यानाच्वना । थुगु महोत्सव यलया सहकारी संस्थां ग्वसाः ग्वःगु जूसां नं थ्व नेपाःया हे खः, नापनापं थ्व अन्तर्राष्ट्रिय स्तरपाखें गगु 'अन्तर्राष्ट्रिय सहकारी वर्ष-२०१२' घोषणा याःगु खः उकिया हे लसताय् यानागु खः । उकिं सहकारी ख्यलं यानाः वयाच्वंगु ज्याभवःत नेपाःया हे प्रतिनिधि जुइकथं न्ह्याकेत्यनागु खः थ्व सहकारी महोत्सव । उकिं सकलें भाजु/मय्जुपिंत छक्कः स्वः भायेत जिमिगु ग्वसाः खलःपाखें विशेष इनाप यानाच्वना ।

थ्व सहकारी ख्यलं गगु ज्याभवः जुइत्यंगु दु थ्व ज्याभवलं छगू बांलाःगु अभियान न्ह्याइगु विश्वास यानाच्वना । नापनापं थ्व ज्याभवलं सहकारी क्षेत्रय् जुयाच्विपिं स्वच्छ रूपं न्हयःज्याना च्विपिंत थुकिं तःधंगु भलसा जुइगु विश्वास यासें थुगु 'नेपाः सः' वाःपौयात यक्व यक्व सुभाय् देख्या च्वना । जिमिगु थुगु महोत्सवया प्रचार प्रसार यायेगु नितिं हःपा, तिबः बियादीगुलिं, अन्त्यय हाकनं छक्कः सकल ब्वमिपिंत महोत्सव अवलोकन यानादीत इनाप यानाच्वना । ■

करपिनिगु जीवनया सुख दुःख थःत हे जूथें भाव वयेक म्यें च्वय्मा

संगीत ख्यः
बिमला शाक्य



२०६५ सालय् पिहाँवःगु सगं म्येचाःया निशा देसार व सुमन कपालीया सलय् अले अनिल नकःमिं लय् चिनादीगु "जीवन पासा भंगः मलासा" म्यें भिक्वःगु ईमेज अवाडं त्याकेत ताःलाःगु थुगु म्येचा च्वमि खः

अशोक श्रेष्ठ । वि.सं. २०५२ सालय् पिहाँवःगु नेवाः ललिउड म्येचालय् दुथ्यानाच्वंगु "लँय वःम्ह मय्जु छम्ह" बबिन प्रधानया दकले न्हापांगु नेपालभाषाया म्यें, "छं गु जो वन वैशं जायाः वल", "छं छक्कः पुलक्क र व ल", "छन्त स्वया" याना प्यपु म य े त न्यनामिपिंसं ययेकूगु खः । उगु इलय् बबिन प्रधानया म्यें लोकंहवाःगु खः । उगु इलय् एफ. एम.य् नेपालभाषाया ज्याभवःत नकतिनि शुरु जूगु जुया म्यें प्रमोशन यायेत तसकं अपुल नापं उगु इलय् नेवाः ललिउड म्येचाः नं लोकंहवाःगु म्येचाः मध्ये छचाः खः । श्री शान्ती स्कूलय् कक्षा ९ तगिमय् ब्वनाच्वंगु इलय् मुक्तक जक च्वयेगु यानादीम्ह वय्कलं प्रयास म्यूजिक क्लबय् दुजः

जुयादिल । उगु इलय् म्यें हालामि सुमन कपाली लिसें मेमेपिं पासापिनिगु हौसलां म्यें च्वयगु प्रेरणा दत वय्कलं न्हयःथनादिल । स्कूल लाइफय् मुक्तक च्वइम्ह अशोक श्रेष्ठ लिपा म्यें च्वमि जुल । म्यें हालामि सुमन कपाली व संगीतकार वीरेनकुमार शाक्यया विशेष हपालं नेवाः ललिउड म्येचाःया नितिं वय्कलं म्यें च्वयागु खं कनादिल । थःगु जीवनय् दकले न्हापां नेपाली म्यें च्वयादीगु खःसा नेपालभाषाया नेवाः ललिउड म्येचालं वय्कःयात छम्ह बांलाःम्ह म्यें च्वमि कथं म्हसीकल । २०४४ सालय् म्यें च्वय्गु शुरु यानादीम्ह वय्कलं २०५० सालय् बी आर संगमं दकले न्हापां वय्कःया म्यें हालादीगु खः । उगु म्यें मञ्जरी म्येचालय् दुथ्यानाच्वंगु दु । अथेहे मेमेगु म्येचाः 'ख्यालं ख्यालं', 'मतिनाया ई', 'मतिनाया जालं', 'जिगु म्हगस', गजल खः थ्व मतिना, निशा व न्हूजः न्हिला भिसिडी म्येचालय् वय्कःया म्यें दुथ्यानाच्वंगु दु । शब्द व सिचुयसनयात मिले यानाः बहनी याकःचा जुइबलय् म्यें च्वय्गु यानादीम्ह म्यें च्वमि अशोक श्रेष्ठयात सेन्टिमेन्टल म्यें च्वय्बलय् अप्ठः सन्तुष्ट जूगु तर अथेनं नेवाः

म्यें धाःसा आःतक मतिना सम्बन्धि रोमान्टिक जक च्वयादीगु दु । वय्कलं थःगु फिलिड्स जक मखु संगीतकारपिंसं बीगु सिचुयसनयात कयाः नं म्यें च्वयादी । मेपिनिगु मनया भाव स्वयां थःगु फिलिड्सय् म्यें च्वय्गु अपु तायेकादीम्ह वय्कलं आःतक नेपाली व नेपालभाषा यानाः निसःत्या म्यें च्वयादीधुंकूगु दु । संगीत धइगु समुद्र थें गुलि दुहाँ वनेफत उलि हे बांलाःगु मोती पिहाँवइ धकाः संगीतया बारे थःगु विचाः तयादीम्ह वय्कः म्यें च्वय्गु बाहेक म्यें न्यनेगु अप्ठः यानाः हिन्दी गजल, हिन्दी फिल्मया पुलां पुलांगु म्यें ययेकादी । नारायण गोपाल, प्रेमध्वज प्रधान, अरुणा लामा, दिपक खरेल व मदनकृष्ण श्रेष्ठया म्यें वय्कःयात यःगु खँ कनादिल । म्यें च्वय्गु भवलय् संगीतकारपिंसं धाःकथं सेन्टिमेन्टल, रोमान्टिक न्हयागु कथंया म्यें च्वयादी अथेनं सेन्टिमेन्टल म्यें च्वय्बलय् थःत अप्ठः सन्तुष्ट जूगु वय्कलं धयादिल । छुं नं म्यें च्वय्बलय् करपिनिगु जीवनया सुख दुःखायात नं थःत हे जूथें च्वंक उगु भावयात कःघानाः म्यें च्वय्गु यानाः मखुसा म्यें जुइमखु वय्कलं धयादिल ।

छपु बांलाःगु म्यें जुइत दकले न्हापां शब्द बांलाय्माः बांलाःगु शब्द पिहाँवयेत मुड नं बांलाय्माः उकिं वय्कलं थःत मुड दइबलय् बांलाःगु म्यें च्वयाः धकाः कनादिल । अथे खःसां गबलें गबलें शब्द बांलानाः नं म्यें हालीम्हसिनं बांलाक हालेमफयाः म्यें बांमलाःगु नं दु धकाः थःगु अनुभव कनादिल । उकिं म्यें च्वय्गु ज्या म्यें च्वमियाःगु खः संगीतकारं म्येयात त्वः मत्वः धकाः विचाः याना जक म्यें हालामिपिंत बिइमा धकाः सुभावा गजल, हिन्दी फिल्मया पुलां पुलांगु म्यें ययेकादी । नारायण गोपाल, प्रेमध्वज प्रधान, अरुणा लामा, दिपक खरेल व मदनकृष्ण श्रेष्ठया म्यें वय्कःयात यःगु खँ कनादिल । म्यें च्वय्गु भवलय् संगीतकारपिंसं धाःकथं सेन्टिमेन्टल, रोमान्टिक न्हयागु कथंया म्यें च्वयादी अथेनं सेन्टिमेन्टल म्यें च्वय्बलय् थःत अप्ठः सन्तुष्ट जूगु वय्कलं धयादिल । छुं नं म्यें च्वय्बलय् करपिनिगु जीवनया सुख दुःखायात नं थःत हे जूथें च्वंक उगु भावयात कःघानाः म्यें च्वय्गु यानाः मखुसा म्यें जुइमखु वय्कलं धयादिल ।

— अशोक श्रेष्ठ
उकिं थःगु म्यें हालीबलय् स्टुडियोसं थः न्हयःने च्वनादी । गबलें गबलें म्यें हालेधुंकाः न्यंके हइबलय् शब्द उच्चारण यानातःगु मिले मजुल थःत चित्त बुभे मजुल धाःसा हाकनं रेकडं याकागु तक नं दु वय्कलं धयादिल । थःगु लजगाः हस्तकला जूसां पुनसं दया इलय् म्यें च्वय्गु यानाच्वनादीम्ह वय्कलं थौकन्हय् सांगीतिक ख्यलय् न्हूपिं म्यें हालामिपिं वयाच्वंगु दु, उकिइ मध्ये गुलिं बांलाक सयेका वःपिं नं दुसा गुलिं सौख पूर्वकेया नितिं जक वःपिं नं दु । बावांलाःगु म्येत नं मिडियाय् थ्वयाच्वंगु दुसा क्वालिटी मदुगु म्येत नं हालाच्वंगु दु धयादिल । मिडियाय् म्ये हायेकीबलय् म्यें हालामिपिनिगु जक नां वइ, तर म्यें च्वमिपिनिगु नां यक्वसिनं काइमखु थ्वला संसारय् न्हयाथाय् नं चले जुयाच्वगु नियम खः उकिं जितः नुगलय् मस्याः वय्कलं कनादिल । म्यें च्वमि अशोक श्रेष्ठ वि.सं. २०२४ साल श्रावण १ गते यलया कुतिसौगलय् अबु रामहरि श्रेष्ठ व मां चम्पा श्रेष्ठया कोखं जन्म जुयादीगु खः । ■

अन्तत एपिएफ टीम डबल लिग भलिबल

कासा ख्यः

- नबिन महर्जन

ढोरपाटन स्पोर्ट्स प्रशिक्षण क्लबया गवसालय थ्वहे वंगु मंसिर १४ गते निसं न्ह्याःगु च्याक्वःगु ढोरपाटन “ब्लु स्काइ कप” टिभिएस मिसा डबल लिग भलिबल धेंधेंबल्लाः कासा वंगु मंसिर २८ गते विहीवाः क्वचाःगु दु । समग्रय् एपिएफ टीमपाखें ३९ ल्याः कयाः न्हाप लाकाः २ लख २५ हजार नापं “ब्लु स्काइ कप” टिभिएस डबल लिग भलिबल च्याम्पियन जुइत ताःलाःगु दु ।

वंगु लिपांगु लिग कासाय् एपिएफ टीम डिफेण्डिङ्ग च्याम्पियन नेपाल पुलिस क्लबनापं २ - ३ सेट वंगु खः । तर थ्व लिपांगु कासा त्याक्सां पुलिस क्लबं समग्रय् केवल ३७ ल्याः जक दुगुलिं निगूगु (उपविजेता) थासय् मनतयेत बाध्य जुइमाःगु खः । निगू धलखय् लाकाः पुलिस १ लख १५ हजार त्याकेत ताःलाःगु खः । थ्व धेंधेंबल्लाः कासाया स्वंगूगु धलखय् फिस्टेल एकेदमि पोखरा लाःगु खः । समान २८ ल्याः काःगु न्यू डायमण्ड एकेदमि सेटया आधारं प्यंगू धलखय् चित्त बुझे यायेमाःगु खः ।

थ्व धेंधेंबल्लाः कासाय् मुक्कं गूगु टीमं व्वति काःगु खः । न्हापांगु चरणया लिग कासाय् थ्व फुक्क टीम दथुइ कासा जूगु खः । थ्व लिग कासाय् लिपांगु धलखय् लाःगु ब्याटिङ्ग जिल्ला भलिबल टीम व धुलावारी टीमं निक्वःगु चरणय् व्वति काये मदुगु खः । डबल लिग अर्थात निगूगु चरणया लिग केवल न्हयगू टीम दथुइ जक जूगु खः ।

च्याम्पियन जुइत सफल

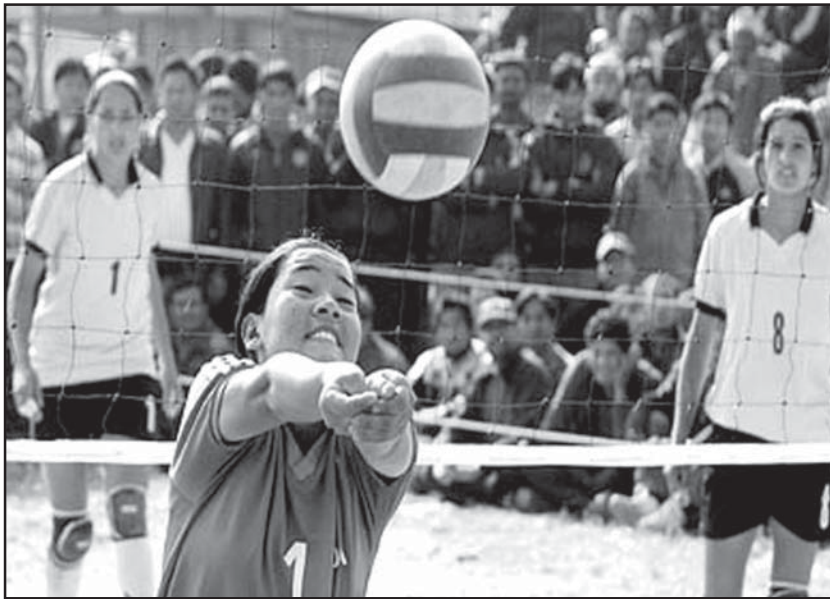
थ्व डबल लिग भलिबल कासाया उत्कृष्ट कासामि एञ्जल्स हर्टया कमला पुन जुइत ताःलाःगु खः । अथेहे नेपाल प्रहरीया निता शाहं वर्षया कासामि अले फिस्टेलया सरस्वती चौधरी न्हूमह प्रतिभावान् कासामि जुइत ताःलाःगु खः ।

अथेहे एपिएफया नेविका चौधरी “मस्ट भ्यालुएबल प्लेयर” न्यू डायमण्डया रमिला तण्डुकार स्पाइकर, नेपाल प्रहरीया कोपिला उप्रेती ब्लकर, एपिएफया विनिता बुढाथोकी लिफ्टर नापं एपिएफया हे ज्योति चौधरी उत्कृष्ट डिफेन्स जुइत ताःलाःगु खः ।

पोखराया ज्ञानुवावा टीमं व्वति मकाःगु हुनिं थ्व च्याक्वःगु ढोरपाटन ब्लु स्काइ कप डबल लिग भलिबल कासाय् विभागीय टीम दथुइ शुरु निसं लिपाः थ्यंके धेंधेंबल्लाः कासा जूगु खः । वास्तवय् थ्व विभागीय टीमयात हाथ्या वीत वःगु टीम धइगु ज्ञानुवावा खः ।

खयतला पोखराया फिस्टेल एकेदमि व न्यू डायमण्ड टीमं नं उत्तिकं हे हाथ्या व्यूगु खः । तर ज्ञानुवावा टीम मदुबलय् विभागीय टीम हावी जूगु खः ।

ढोरपाटन स्पोर्ट्स प्रशिक्षण क्लबया थ्व धेंधेंबल्लाः कासा वांलाक हे क्वचाःगु खनेदु । थुकिं भलिबल कासा विकासया नितिं अवश्य तिवः जुइ । छायाःसा थ्व क्लबं थ्व भलिबल कासायात न्हयःने यंकेगु तातुनां थीथी स्तरया धेंधेंबल्लाः कासा भलिबल कासाया प्रशिक्षण वीगु ज्याय् निरन्तर रुपं न्हयःज्यानाच्वंगु दु । गुकिं यानाः थ्व कासाय् समर्पित जुयाः निरन्तर रुपं न्हयःज्यायेत ग्वाहालि जुयाच्वंगु दु । वास्तवय् नेपाःया सकभनं म्हिनेगु सम्भावना दुगु कासा धइगु भलिबल हे खः । अथेजुयाः थ्व कासाया प्रवर्द्धन व निरन्तरताया नितिं थज्याःगु धेंधेंबल्लाः कासा मदिकक न्हयाकाः च्वनेमाःगु आवश्यकता खनेदु ।



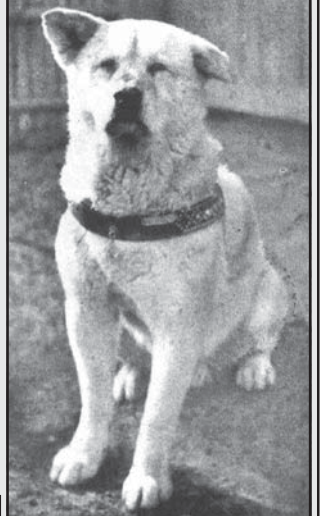
तसकं बफादारम्ह खिचा

पत्याः यायेगु/मयायेगु

- पौमाः डंगोल

थुगु हलिमय् यक्व न्हयःनिसं हे मन्तयसं खिचायात थःगु छैय्, बुँया सुरक्षाया नितिं लहीगु यानाः वयाच्वंगु दु । आःतक नं खिचा थें मेपिं सुं नं प्राणी मन्तया उलि सत्तिक च्वना मन्त नापं भ्यलेपुनाः च्वंगु मदु । खिचा न्हयाबलें हे मन्तया नितिं बफादार पासा जुयाः वयाच्वंगु दु । तर थन छम्ह अज्याःम्ह खिचाया बारे छुं खँ न्हयःथने त्यना गुम्हेस्यां थः मालिक वइगु रेलवे स्टेशनय् वयात भिदँतक पियाः सकसितं अजू चायेकाः बिल । हाचिको छम्ह अकिता प्रजातिया खिचा खः । थुम्ह खिचायात वया मालिक कलेज प्रोफेसर हिडेसामुरो उनों सन् १९२४ स थःथाय् लहीत हःगु जुयाच्वन । न्हियान्हिथं प्रोफेसर उनों थःगु ज्याक् वनीबले हाचिको नं व नापं तु रेलवे स्टेशन वनीगु अले प्रोफेसर उनों लिहाँ वइगु इलय् पाय्छि प्यताः ई जुइबले अन वयाः वयात पियाः च्वनीगु जुयाच्वन । प्रोफेसर स्टेशन पिहाँ बलकि व नापंतु छैय् लिहाँ वनीगु यानाच्वंम्ह हाचिको थ्व ज्या थः १९३५ स मसीतक यानांतु वःगु जुयाच्वन । अनया स्टेशन जःखः पसः तयातःपिं अले अनया स्टेशन मास्टर हाचिकोयात नयेगु अले च्वनेगु व्यवस्था यानाब्यंगु खःसां व थः मालिक प्रोफेसर उनोंप्रति थःगु बफादारी धाःसा गबलें मत्वःतु ।

रेलं न्हियान्हिथं जुइपिनिगु नितिं नं हाचिको तसकं लोकंहवाःगु ख्वाः खः । हाचिकोपाखें प्रभावित जुयाः उनोंया छम्ह व्वनामिं थःम्हेस्यां नं अकिता प्रजातिया खिचा लहीत स्वःबले वं सीकल जापानय् उबले मुक्कं स्वीम्ह (३०) जक अकिता दु खनि । भिदँ तक थः मालिकयात वयागु रेलवे स्टेशन वया पियाच्वंम्ह हाचिकोया लुमन्तिइ शिबुया स्टेशनपिने छगू ठलौटया इवाता नं धस्वाकूगु खः । तर निक्वःगु विश्वयुद्धया प्रभावं उगु इवाता नायाः वन । सन् १९४८ स हाकनं न्हापा इवाता दयेकुम्हेसिया काय्पाखें उगु हे थासय् हाचिकोया इवाता दयेकेब्रियाः अन पलिस्था यानातःगु दु । गुकिं छम्ह खिचा थः मालिकयात पियाच्वंगु दु धकाः आःतक नं संकेत बिचाच्वंगु दु । अथेहे हाचिकोया नामं हलिउडय् सँकिपाः नं दयेकाः तःगु दु । थुगु सँकिपाः तसकं लोकंहवाःगु खः ।



वाःया राशिफल

-बि. आर. आर.

मेघ : म्वाःमदुगु थासय् पलाः लाइगु, शत्रु पक्षया बाधा दयाच्वनीगु बिचाः यायेमाली, ज्या थाकुइगु लैपु दइ, अयनं धन दुहाँ वइ, ल्वय्चां लिइयः, मनय् असन्तोष जुइगु, थःत वा मतिनायात घाःपाः जुइ ।

वृष : थ्व वाःया शुरुइ लाभ जुइगु, शुभ समाचार वइगु, बिचेयाःगु न्हित भचा थाकुइसां थ्व वाःया अन्त्यय् बांलाइगु, धन अभाव जुयाः च्वनी, हानी नोक्सान नं जुइफु ।

मिथुन : मस्त सन्तानपाखें खँ मिले मज्जीगु, ज्याय् हानी जुइगु, प्वाःया ल्वय् दयाच्वनी, अन्न धन दुहाँ वइगु, त्याय् कयातःगु धेवां यानाः खँ न्यनेमालीगु, आखः व्वनेगु कुतः यायेगु बिचाः वइ ।

कर्कट : ल्वय् जुइगु, कचवं वइगु, देय् नं पिहाँ वनेगु खँ वैगु, पनाच्वंगु ज्या चुलाइगु, आम्बानी जुइगु, मतिना व मस्त नापया ज्याखँत सुथां मलाइगु, बन्धु जन नाप खँल्हावल्ला सुथां मलाइगु ।

सिंह : दक्वं ठिक जुयाः सुथालानाः च्वंसा चिउताः व कचवं फयेमाली, धर्मकर्म यायेगु मती वइ, ज्याखँ स्यनियः थें च्वंसा सुथां लाइ, शत्रु लिचिला वनी, ल्वय् मज्जां छ्यो आलस्य जुयाः अलिच्छि चाइ ।

कन्या : थ्व वाःया शुरु बांलाना च्वंसा, वाःया अन्त्यय् नोक्सान जुयाः म्वाःमदुगु भन्फट दुहाँ वइ, धेवाया सिसीककः जुइ, भन्फट दुहाँ वइ, आखः व्वनीपितं पंगः वइगु, आम्बानी म्हो जक जुइ ।

तुला : धन आम्बानी जूसां, हानी नोक्सानी जुयाः दुःख सीगु, म्वायेकं छैय् भन्फट फयेमालीगु, कुतु वनाः घाःपाः लायेफु, थः मन्तयसं छँ ज्या स्यकाः दुःख जुइ ।

बृश्चिक : सुख जुइगु, शत्रु नाश जुइगु, मभिगु खँत न्यनेमालीगु, ज्या सुथां लानाः धन आम्बानी जुइगु, मभिपिं मन्त नाप संगत लायेफु ।

धनु : थःगु मालसामान तनीगु वा खुयाः काइगु, म्वाःसां म्वाःसां कचवं वइगु, छैय् नं पिहाँ वनाः चाःहयू वनेमालेफु, धन आम्बानी जुइगु, राजनेतात नाप स्वापू दयाः वनीगु, वाःया शुरुइ बांलाः ।

मकर : छँजः नाप वाःया वनेमालीयः, आम्बानी म्हो जक जुइ, नोक्सान जुयाः दिक्क जुइफु, मतिना नाप हे खँ मिले मजुइफु ।

कुम्भ : न्हूगु ज्यात चूलाः वइगु, धन आम्बानी जुइगु, मतिनापाखे न न्हयाइपुस्से च्वनाः खँ मिले जुइगु, मन असन्तोष जुयाः चित्त भचा चञ्चल जुइगु, विदेश चाःहिला धेवा खर्च जुइफु ।

मीन : आम्बानी कम जक जूसां खर्च अप्चः हे जुइगु खनेदु, दुःख सीमालीगु, एक्सिडेन्ट जुयाः घाःपाः जुइफु, म्ह सुख मदैगु अलिच्छि जुइगु, ताःपाःपिं थःथितिपिं नापलाइगु, थःत जस् वइगु ज्या चूलावनी ।

महात्मा गान्धीया छेय् यँय

यँ (नेपाः सः)

देय्या राजनीति सहमतीय लैपुपाखें हाकनं विमतिया लैपुइ न्हयःज्यानाच्वंगु इलय् नेपाःया राजनीतिइ प्रत्यक्ष प्रभाव लाकीगु भारतीय कूटनीतिज्ञपिनिगु आगमन नं अप्चयाः वःगु दु । थ्वहे भवल्य् अहिंसावादी नेता महात्मा गान्धीया छेय् कूटनीतिज्ञ लिसे च्वमि गोपालकृष्ण गान्धी मंगलवाः नेपाः वःगु दु ।

गान्धी यँय वयेगु धइगु ‘दक्षिण एशियाय् नेतृत्व’ विषयसं प्रवचन वीगु न्हयःथंगु खः । वय्कः यँ च्वनेगु भवल्य् राजनीतिक नापलाये ज्या यायेगु पूर्व जानकारी मब्युसां नं शीघ्र तहसं नापलाइगु विश्वस्त सूत्रं न्हयःथंगु खः । भारतया सत्ता राजनीतिइ वय्कःया पकड दुगु न्हयःथंगु दु ।

थ्व स्वयाः न्हयः गोपालकृष्ण पश्चिम बंगालया गभर्नर, राष्ट्रपति ज्याक्या छयाञ्जे, दक्षिण अमेरिका व श्रीलंकाय् भारतीय उच्चआयुक्त लगायत प्रशासनिक लिसे कूटनीतिक जिम्मेवारी कःघायेधुंकूगु दु । वय्कलं थीथी विषयसं दर्जन स्वयाः आपालं सफू पिथनादी धुंकूगु दु ।

थौकन्हय् चेन्नईसं च्वंगु कलाक्षेत्र फाउन्डेसन, सिमलासं च्वंगु इण्डियन इन्स्टिच्यूट अफ एड्भान्स स्टडिजया नायः जुयाच्वंम्ह गान्धी एलायनस फर सोसल डायल (एएसडी) व हिमाल साउथ एशियाया लेक्चर श्रृंखला अन्तर्गत मंगलवाः न्हिनय् यँय प्रवचन वीगु ज्या जूगु खः ।

गान्धीया नेपा आगमन छु नं

राजनैतिक नापलाये ज्याया नितिं क्वछ्यंगु मदुनिसां भारतं थ्व स्वयाः न्हयःया थेंज्याःगु प्रत्यक्ष हस्तक्षेप मयासे थीथी त्वहलय् थः कूटनीतिज्ञ लिसे नेतातय्त नेपाः छ्ववयाः हयेगु यानाच्वंगु दु । थ्व स्वयाः न्हयः राष्ट्रपति डा. रामवरण यादवं सहमतीय सरकार नीस्वनेत इनाप यायेवं हे भारतीय नेता करण सिंह नेपाः वःगु खः ।

सिंहया आगमनं राजनीतिक लकस सहमतिया पलेसा विमतिपाखे न्हयःज्याःगु खनेदुसां नं अर्नालिपा हाकनं उखेथुखे जूगु राजनीतिक परिस्थिति सोमवाःनिसं छक्कलं छुंयाः वंगु इलय् कूटनीतिज्ञ लिसे च्वमि गोपालकृष्ण गान्धी नेपाः वयेत्यंगु खः ।

“ससः नेवाः” न्हयसः लिसः कासा १७

रेडियो नेपालया पलिस्था गुलि सालय् जूगु खः ?

- वि. सं. २००५ वि. सं. २००६
 वि. सं. २००७ वि. सं. २००८

नां :

शाय्बाय् :

ल्हाःचिं :

पाय्छि लिसः बिचादीपि - ४७२ म्ह

तंगु वाःया पाय्छि लिसः - सोना शाक्य

गोलाप्रशाकथं सिरपाः त्याकादीम्ह - महेन्द्र जोशी, घोबीचौर, येँ ।

कासाया नियमत छसिकथं थुकथं दु :-

- थुगु कासाय् न्हयसःया पाय्छि लिसः छु खः ल्यया छगुलिइ चिं तयादिसँ ।
- थुगु कासाया कुपन छवयाः हयेगु लिपांगु दिं थ्वहे वइगु मंगलवाः बहनी तकयादुने थयंकादीमाः ।
- छम्ह हे व्यक्तिकं न्हयाक्वः नं छवयाः हयादीफु ।
- फोटोकपियात मान्यता बिइगु जुइमखु ।
- वःगु कुपनत मध्ये गोलाप्रशाकथं छम्हयसित ल्ययेगु जुइ ।
- त्याकामि भाजु/मयजुं छवाःयादुने थःगु सिरपाः ज्याकुथिइ थःहे वयाः कयादीमाः ।
- सिरपाःकथं ‘ससः नेवाः रेष्टुरेन्ट’पाखें निम्हसित समयबजि ज्वलं भपिगु व्यवस्था यायेगु जुइ ।
- सिरपाः काः भायेबलय् थःगु म्हसीका पौया फोटोकपिलिसे स्वापू तयादीमाः ।
- कुपन छिकपिसं जिमिगु ज्याक् क्षेत्रपाटी, येँ, नातिबज्रया सफू धुकू, येँ व यलया अर्जुन स्टेशनरीसं त्वःताःदीफु ।

ससः नेवाः रेष्टुरेन्ट
नेवाः नसा भपिगु नितिं लुमंकाः दिसँ । किपू - ५, सागल ।
फोन : ४-३३६०७०

फोकस

आस्था श्रेष्ठ



मयजु आस्था श्रेष्ठ शौकन्हय प्लस टू बनावनादीगु दुसा वयकलं भरत नाट्यपासै नृत्य सरोका: चनादीगु खः। भविष्यतया वना: समाजसेवा लिसलिसे छम्ह नृत्यांगना जुडगु वयक:या इच्छा खः। वयक: शौकन्हय रैया टोखाय चनादी।

मा:गु दु

थुगु 'नेपा: स:' वा:पौया नितिं छुं बजार प्रतिनिधित मा:गु दु। ज्या याये मंदुपिं भाजु/मयजुपिसं थ:गु बायोडाटा व फोटो निपा: सहित जिमिगु ज्याकुथिइ स्वापू तयादिसै।
स्वापू -
नेपा: स: वा:पौ
भनीगु नेपा: पब्लिकेशन (प्रा.) लि.
क्षेत्रपाटी - येँ, नेपा:।
फोन ल्या: : ४२-५१४८८

किसिया गोबरं दयेकी विश्वया हे थिकयेगु कफी

(एजेन्सी)

विश्वया हे दकले थिकयेगु कफी छु जुड ? स्युपिसं ला धुकुमा: थवे याइकि अरेबिया वा रेक्स्टा मध्ये छु जुडमा धका: सहज रूपं फुक्कसिनं लिस: बी जुड। तर मखु। किसिया गोबर अर्थात लादीपाखें दयेकीगु कफी हे विश्वया दकले थिकयेगु कफी खः।



न्यनेबल्य नं गुलिसिन घच्यापुस्से च्वं धायेफु। तर सत्यता थवे खः। किसिया गोबरपाखें लिका:गु कफी हे विश्वया दकले थिकयेगु कफी खः, गुगु कफी थाईल्याण्डय तयार जुड।

उत्तर थाईल्याण्डया पर्वतीय क्षेत्रय उत्पादन याइगु थव कफीइ विशेष स्वाद दइ। गुकिया कारण थव कफी तसकं थिकये जुड। किसिया गोबरपाखें दयेकगु थव कफी थुलि थिकये जुडकि छु कप कफी त्वनेबल्य छिसं ३० पाउण्ड अर्थात ४ हजार २ सय तका स्वया: अप्व: धेवा पुलेमा।

आ:या नितिं थव कफी केवल थाईल्याण्ड, माल्दिभ्स व अबुधावीइ जक बिक्री वितरण जुया: वयाच्वंगु न्हय:थंगु दु।

हाकुगु हात्तीवा-हे कफी धइगु थव अमूल्य कफी धू थेंज्या:गु न्यायेबल्य छगू किलोया ११ सय डलर तक्क तूवः।

थव कफी दयेकेगु विधि नं अचूचायापुगु खः। शुरूइ किसियात मेगु आहारलिसे कफीया गोडा नं नकी। किसिया प्वाथय कफीया पिनेया खला पचे जुड, तर दुनेया गोडा धा:सा मललिसे हे मलद्वारपाखें पिने पिहाँवइ। किसिया मलय दुगु उगु कफीया बियाँ काइ अले उगु बियाँयात प्रशोधन याना: धू थें च्वक कफी तयार याइ। किसिया प्वा: लिसे आन्धाय दइगु पाचन रसया कारण अज्या:गु बियाँपाखें दयेकीगु कफी विशेष स्वादया जुडगु धा:गु दु।



च्यारिटी शो

लुमंक स्व: भासँ।



सुखावती फिल्मस् प्रोडक्सन

अष्टमाया श्रेष्ठया

पानबती

नेपालभाषा संकिपा

लेखन/निर्देशन
सुरेन्द्र तलाधर

नेवा: जागरण संकिपा समितिया र्वसालय
२०६८ पुष ७ गते शनिबार
राष्ट्रिय नाचघर, जमल, बिहनसिया: ११:०० व १:०० बजे

टिकट मू:
२००/- व ५००/-

टिकटया नितिं स्वापू:

अप्सरा ज्याकु, असं, नातिबज्र सफु धुकु, भोटाहिति, राजमती पत्रिका पस:, थायमदु, खुकुरी पस:, प्याफल।
फोन स्वापू : ९८४१४७३८२२, ९८५१०८१७५०, ९८४१३७५७१५

बजारय पिदन !



लुमदी अजिमा फिल्मस् प्रोडक्सन

रोहिता देवी शादरया कर्पांगु देवा

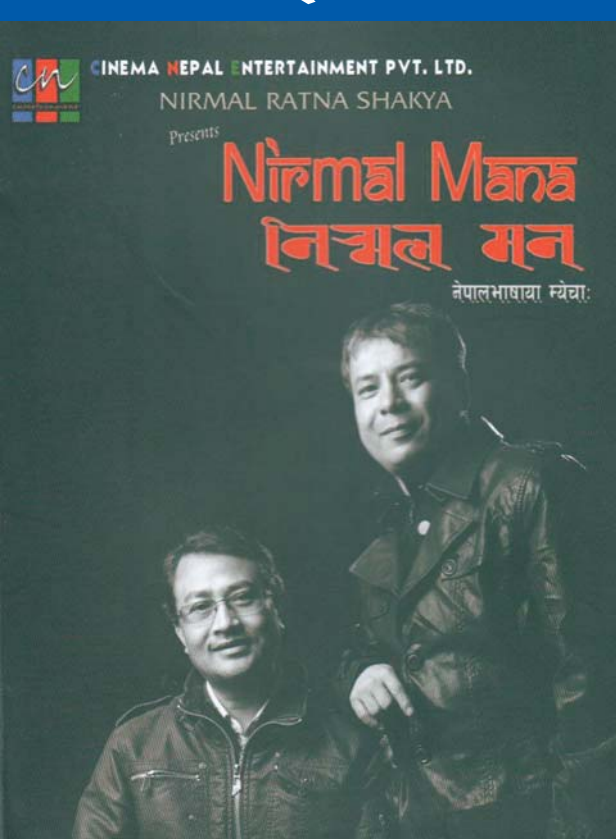
नेपाल भाषाया संकिपा

दिपक कपाली या

गज्या गज्यापिं
मनू दै थन

निर्माता: दिपक कपाली / धर्म सुन्दर शावय
सम्पादन: सोहन मानन्धर / मोहन महर्जन / सुरेन्द्र खोखाली
सम्पादन: सोहन मानन्धर / नृत्य: राजन शाही / लेखन/निर्देशक: सनम कुमार श्रेष्ठ

बजारय पिदन !

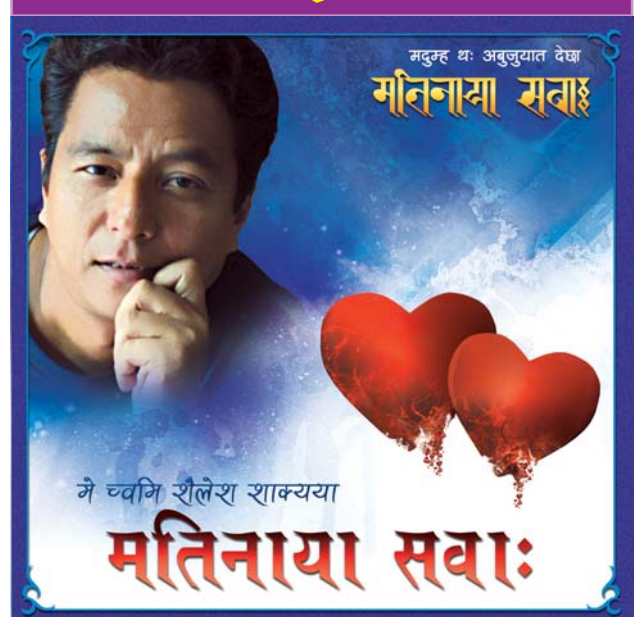


CINEMA NEPAL ENTERTAINMENT PVT. LTD.
NIRMAL RATNA SHAKYA

Nirmal Manab
निर्मल मन

नेपालभाषाया म्येचा:

बजारय पिदन !



मदुम्ह थ: अबुजुयात देवा
मतिनाया सबा

मे च्वमि शैलेश शाक्यया

मतिनाया सबा:

नेपालभाषाया संकिपा:, म्येचा: आदि स्वया, न्याना
भाषाया थपू याये, नेपालभाषायात तिब: बी, संगीत
ख्य:यात थकायेगु ज्याय् भनीसं नं छपला: पला: छिइ।